



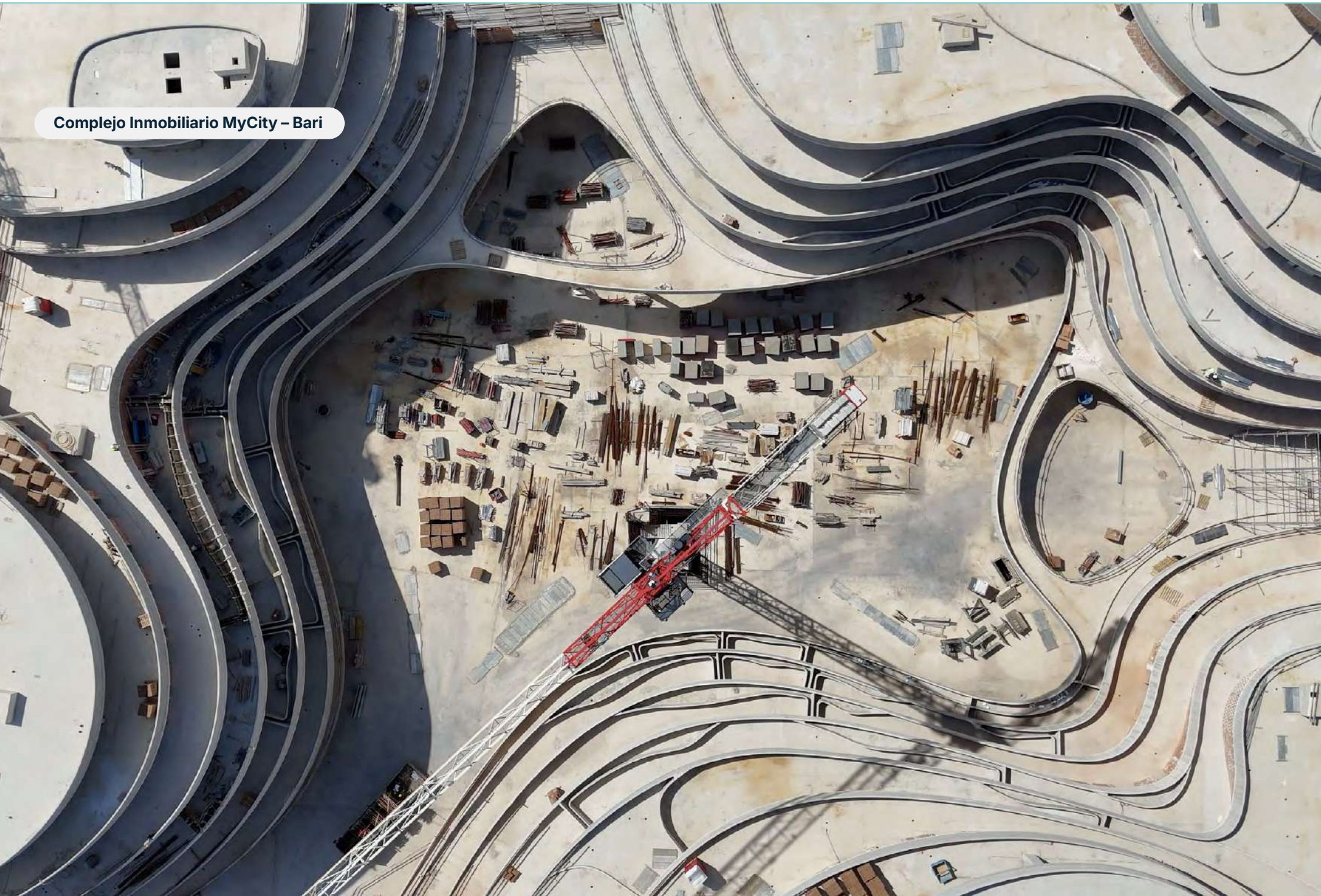
# Building Legacy

COMPANY PROFILE 2025





Complejo Inmobiliario MyCity – Bari





**Diseñar, construir y  
crecer para mejorar el  
futuro de las personas,  
hoy.**



Línea ferroviaria AV/AC "Terzo Valico dei Giovi" – Novi Ligure (AL)





# 01 GRUPO

El Perfil del Grupo

---

Nuestra Historia

---

Experiencia y Visión

---

CEO

---

Organigrama

---

Personas

---

Plantilla y Competencias

---

Sedes



# Empresa líder en el sector de la construcción

## Innovación e investigación de soluciones constructivas

Somos una empresa líder en el sector de la construcción con una experiencia consolidada en el desarrollo de proyectos complejos. Realizamos infraestructuras y obras de edificación pública y privada.





# Para crecer se necesitan raíces sólidas.





**Desde hace más de 50 años, somos un punto de referencia en el sector de la construcción.**

El Grupo Manelli nació en 1997 con la empresa individual "Onofrio Manelli". Posteriormente, en 2008, se constituyó Manelli Impresa, una sociedad italiana con sede en Monopoli (BA). Gracias a la experiencia acumulada en obras y a los proyectos realizados, la empresa se ha consolidado en la gestión de contratos en el ámbito de la construcción.

El fundador, Onofrio (Sergio) Manelli, había acumulado varios años de experiencia en el sector, empezando como colaborador de la empresa de su padre Vito, activa desde 1973 en los sectores de instalaciones y construcción.

La empresa ha evolucionado hasta convertirse en lo que es hoy: un destacado contratista general, capaz de participar en licitaciones tanto nacionales como internacionales.

Con cerca de 1.000 colaboradores, Manelli Impresa se destaca por su capacidad de combinar la tradición constructiva italiana con las tecnologías más avanzadas, gracias al compromiso de un equipo de profesionales altamente cualificados. La empresa ha llevado a cabo proyectos que se caracterizan por la excelencia en su ejecución y la atención a la sostenibilidad ambiental.



# Nuestros hitos más importantes





## Propósito

Inspirados por la pasión y guiados por la determinación, nos comprometemos cada día a superar los límites, proyectando con corazón y alma un futuro donde cada construcción no solo innova, sino que deja una herencia duradera, transformando nuestros sueños en realidades que enriquecen la vida de todos.



## Misión

Nuestra misión es transformar los sueños en realidades concretas, basándonos en la innovación, la calidad y la excelencia. Este objetivo toma forma valorizando las competencias de nuestro equipo y promoviendo una cultura de respeto, inclusión, confianza y un firme compromiso con la seguridad.

Nos comprometemos a hacer crecer cada día nuestro Grupo, haciéndolo más unido y organizado, garantizando que la dedicación y la determinación estén presentes en cada desafío que enfrentamos.



## Visión

Aspiramos a ser reconocidos como líderes en el sector de la construcción, destacándonos por la excelencia de nuestros proyectos y el compromiso constante con la innovación, la responsabilidad social y el bienestar de las comunidades donde operamos. Nuestro objetivo es realizar infraestructuras que respondan a las necesidades actuales, garantizando al mismo tiempo resiliencia y beneficios para las generaciones futuras.



## Valores

Nos guían la pasión y la determinación, siempre en búsqueda de la excelencia y desafiando nuestros límites. Actuamos con coraje e innovación, confiando en nuestros colegas y promoviendo la delegación como clave del éxito empresarial. Nuestras acciones están basadas en la ética y la responsabilidad social, con un compromiso constante con la calidad, la colaboración, la seguridad y el bienestar de todos. La coherencia es un valor fundamental que guía cada decisión y acción, garantizando la transparencia y la confianza en nuestras relaciones con clientes y colaboradores.

[DESCUBRE MÁS](#)



“

**La grandeza de una obra solo puede realizarse cuando eres apasionado, listo para desafiarte y dar valor a las personas.**

”



## Carta del CEO a los Stakeholders

Bienvenidos a Manelli Impresa, cada día nos comprometemos a transformar visiones audaces en realidades tangibles, forjando un futuro donde cada iniciativa nuestra no solo aporte innovación, sino que deje una herencia duradera.

Nuestra estrategia empresarial está guiada por una ambición clara: posicionarnos como líderes en el sector de la construcción, a través de proyectos que reflejan la máxima calidad y que son pioneros en la adopción de soluciones innovadoras.

Este compromiso se refleja en todos los aspectos de nuestro trabajo, desde la concepción hasta la realización de cada proyecto.

Los principios fundamentales sobre los que se construye el éxito de Manelli Impresa incluyen la pasión, el coraje, la confianza recíproca, la integridad, la calidad sin compromisos, la colaboración estratégica y un compromiso firme con la seguridad.

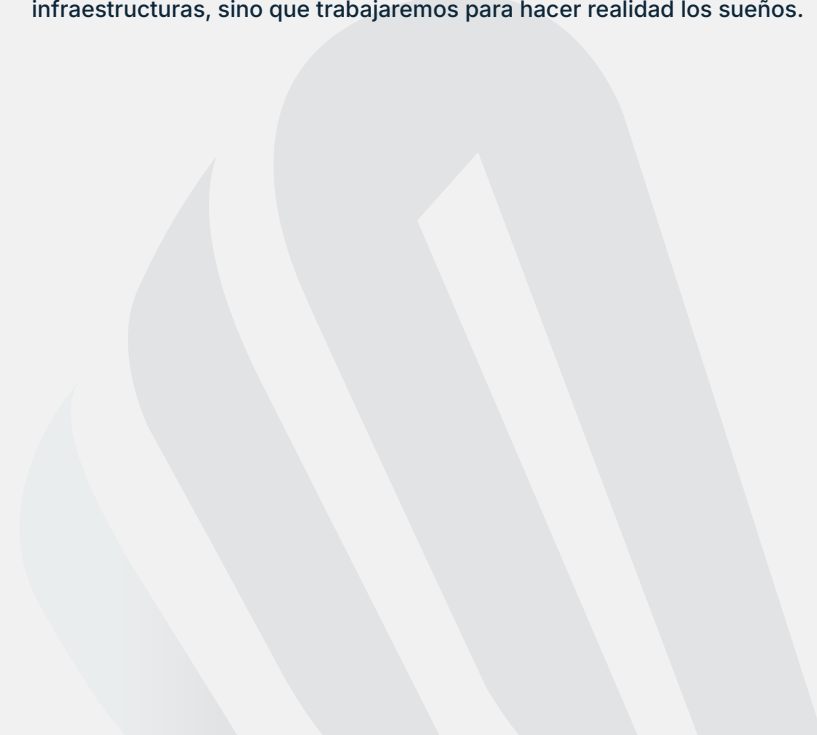
Estos valores son nuestros sólidos cimientos, que nos permiten superar las complejidades operativas, valorar el talento individual y promover una cultura empresarial basada en el respeto, la inclusión y la confianza.

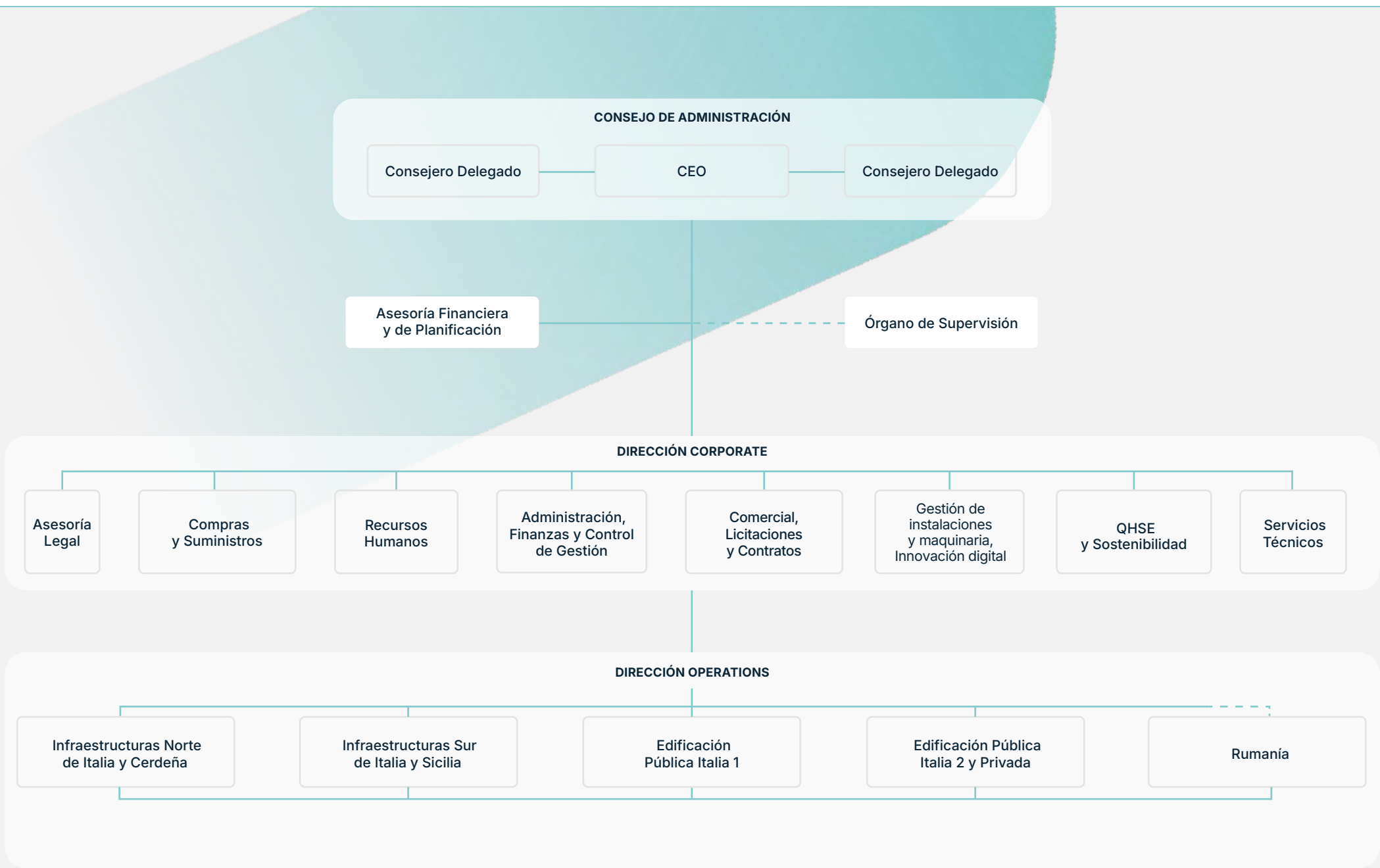
Nuestro objetivo cotidiano es garantizar que cada obra llevada a cabo refleje un compromiso distinguible hacia la calidad y la seguridad, contribuyendo activamente a la creación de un ambiente más sostenible y protegido.

Nos comprometemos a desarrollar proyectos que respondan a las necesidades actuales, aportando resiliencia y beneficios a largo plazo para las generaciones futuras. Con el apoyo y la confianza de quienes creen e invierten en nuestro proyecto, miramos al futuro con optimismo. Estamos listos para afrontar nuevos desafíos, explorar horizontes y hacer realidad visiones que nos guíen hacia un mañana cada vez más próspero. Juntos, no solo construiremos infraestructuras, sino que trabajaremos para hacer realidad los sueños.

**ONOFRIO (SERGIO) MANELLI**

CEO







# Governance

Dirección estratégica para un crecimiento sólido, sostenible y orientado al futuro.

## Consejo de Administración



**Pasquale Pellegrini**

Consejero Delegado



**Onofrio (Sergio) Manelli**

Presidente del Consejo  
de Administración



**Gennaro Arciuli**

Consejero Delegado



## Dirección Corporate

Figuras clave que guían la visión y el crecimiento de nuestra empresa.



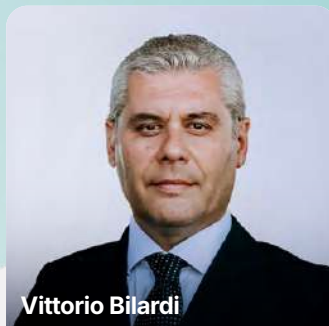
**Gennaro Arciuli**

Compras y suministros /  
Administrador  
de Aicom S.r.l.



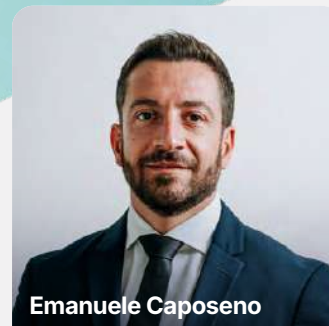
**Diego Bertolini**

Planificación y control  
de gestión



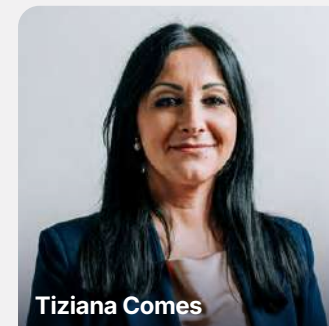
**Vittorio Bilardi**

QHSE y sostenibilidad



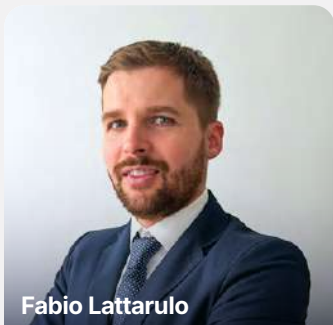
**Emanuele Caposeno**

Gestión de instalaciones  
y maquinaria, Innovación  
digital



**Tiziana Comes**

Recursos  
Humanos



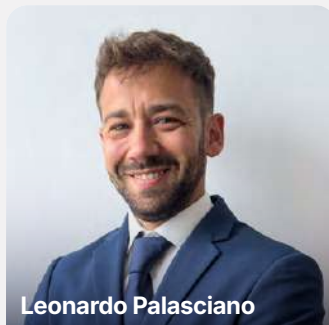
**Fabio Lattarulo**

Finanzas



**Santa Monaco**

Diseño de licitaciones  
integradas y servicios  
técnicos de obra



**Leonardo Palasciano**

Administración



**Orazio Privitera**

Comercial, licitaciones y  
contratos



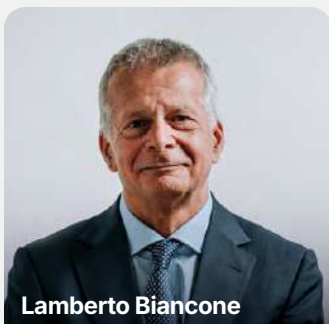
**Maddalena Stella**

Asuntos  
legales



## Dirección Operations

La dirección técnica que convierte la visión en obras concretas.



**Lamberto Biancone**

Edificación pública Italia 1



**Ruggero Giuseppe  
Castrignanò**

Rumania, Administrador  
Manelli Constructii  
Generale S.r.l



**Gianfranco Donisi**

Edificación Pública Italia 2  
y Privada, Administrador  
Vivia RE S.r.l.



**Nicola Ieva**

Infraestructuras Sur  
de Italia y Sicilia



**Ernesto Tedeschi**

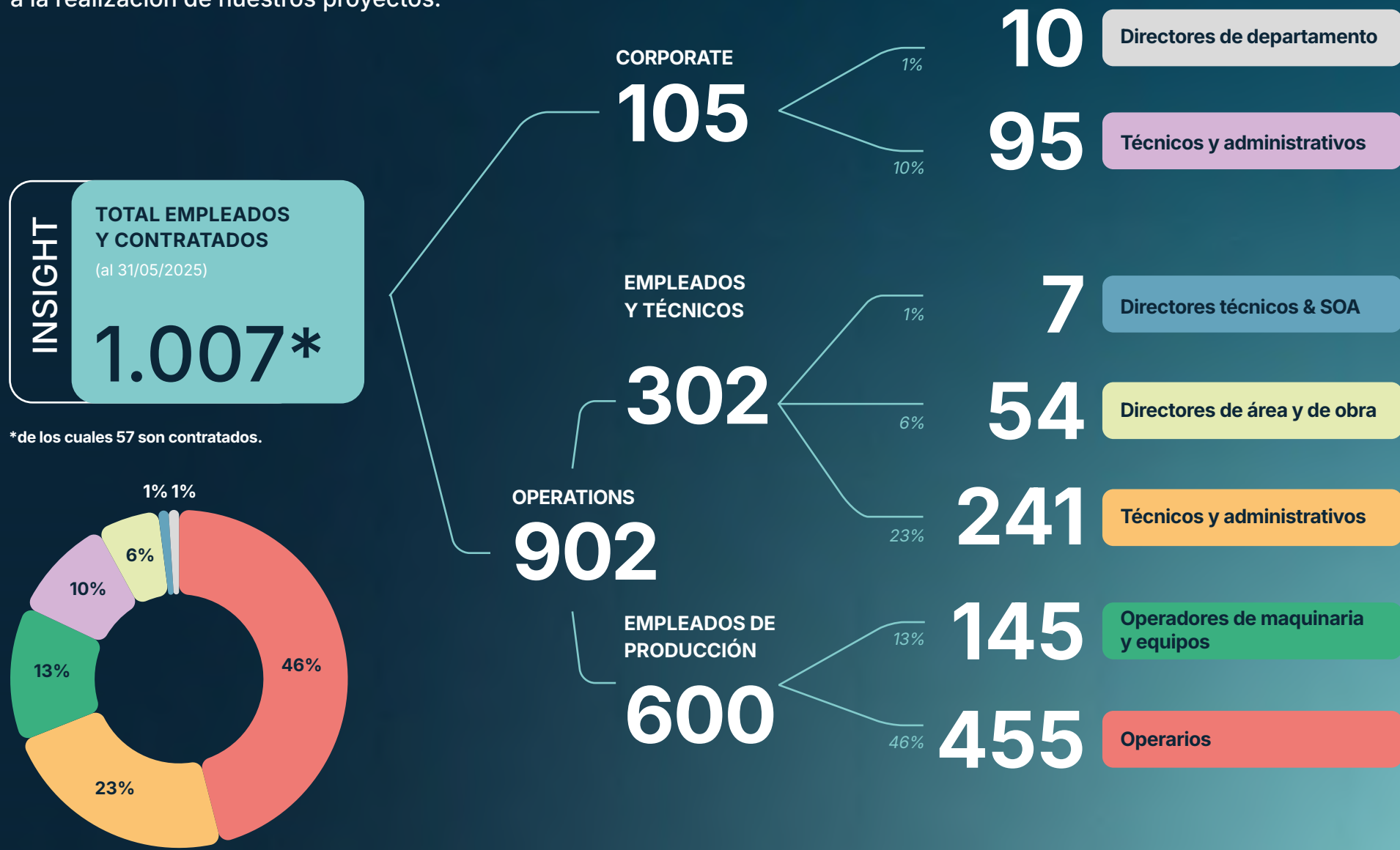
Infraestructuras Norte  
de Italia y Cerdeña

***Decisiones compartidas,  
visión común, una guía que  
une. Así construimos  
el futuro día tras día,  
con pasión, responsabilidad  
y concreción.***



# Los pilares de Manelli Impresa

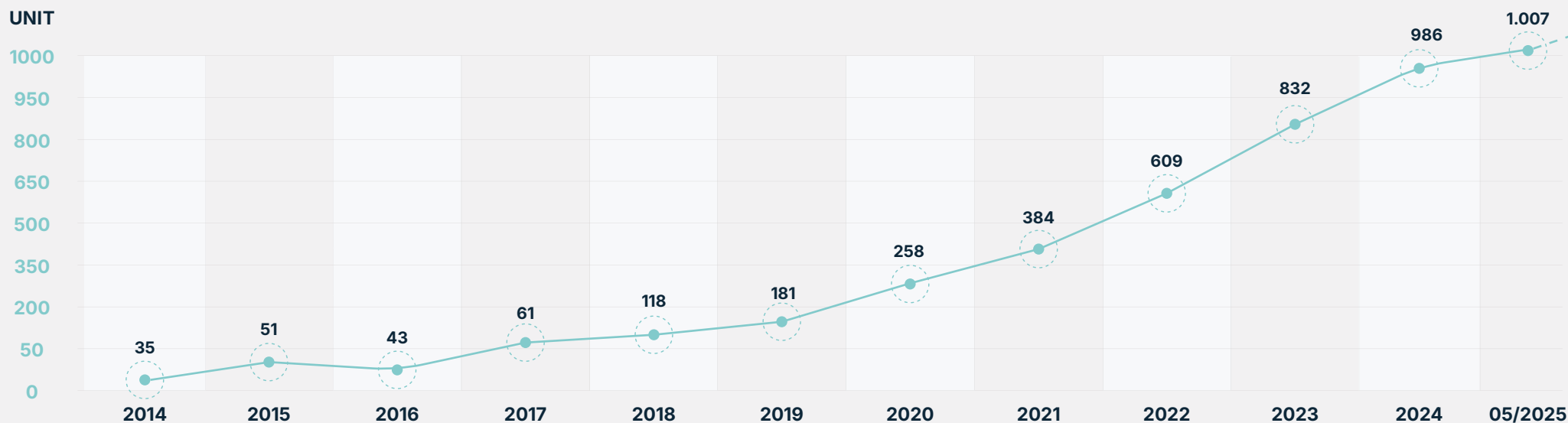
Profesionales que contribuyen significativamente a la realización de nuestros proyectos.





# Tendencia de crecimiento orgánico del Grupo

Entre las sedes de Italia y Rumanía, la empresa cuenta con un equipo de alrededor de 1.007 personas, con competencias técnicas específicas y alta especialización.



## DIRECCIÓN TÉCNICA

### › Directores Técnicos SOA

- Eng. Pasquale Pellegrini
- Arq. Roberto Avallone
- Eng. Orazio Privitera

### › Directores Técnicos

- Ing. Nicola Ieva
- Ing. Gianfranco Donisi
- Ing. Ernesto Tedeschi
- Ing. Lamberto Biancone
- Ing. Ruggero G. Castrignanò

## CALIFICACIONES CLAVE

### › Empleados y técnicos

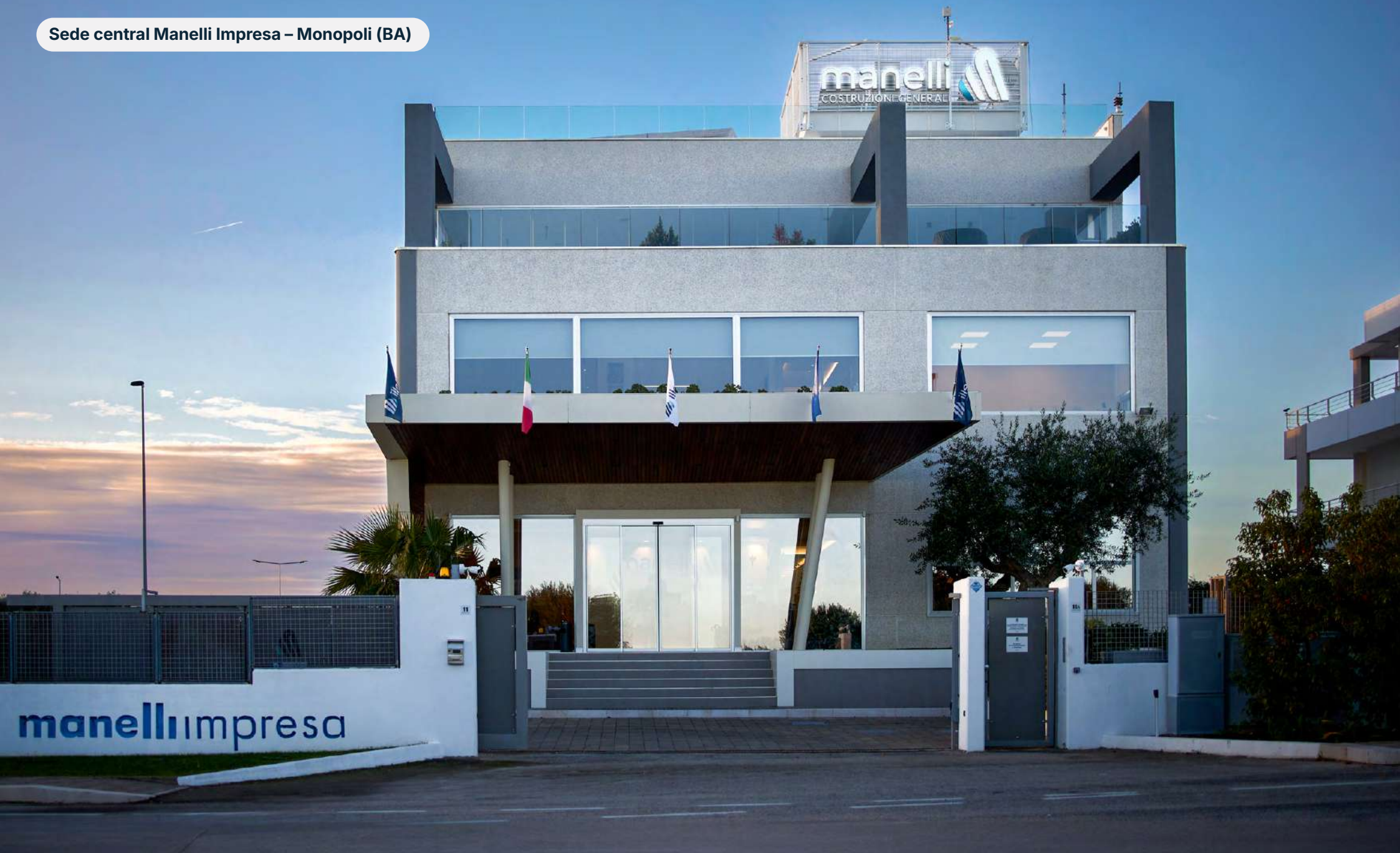
- Ingenieros
- Arquitectos
- Empleados y técnicos titulados
- Topógrafos
- Contables

### › Empleados de Producción

- Jefes de equipo
- Carpinteros
- Ferrallistas
- Obreros de construcción
- Albañiles
- Operadores de maquinaria
- Soldadores



Sede central Manelli Impresa – Monopoli (BA)





# Nuestras sedes

La sede central en Monopoli de Manelli Impresa S.p.A. es el centro neurálgico y directivo de la empresa.

La sede en el extranjero se encuentra en Bucarest, Rumania.



## Sede legal

> Monopoli (BA)



## Otras sedes

> Acireale (CT)  
> Bari  
> Bolzano



## Sedes Rumania

> Bucarest (Legal)  
> Timisoara (Operational)



Bolzano



Timisoara



Bucarest



Bari



Monopoli



Acireale



Línea ferroviaria AV/AC "Milano - Verona" - Sona (VR)





# 02 ÁREAS DE NEGOCIO Y CERTIFICACIONES

Áreas de negocio

---

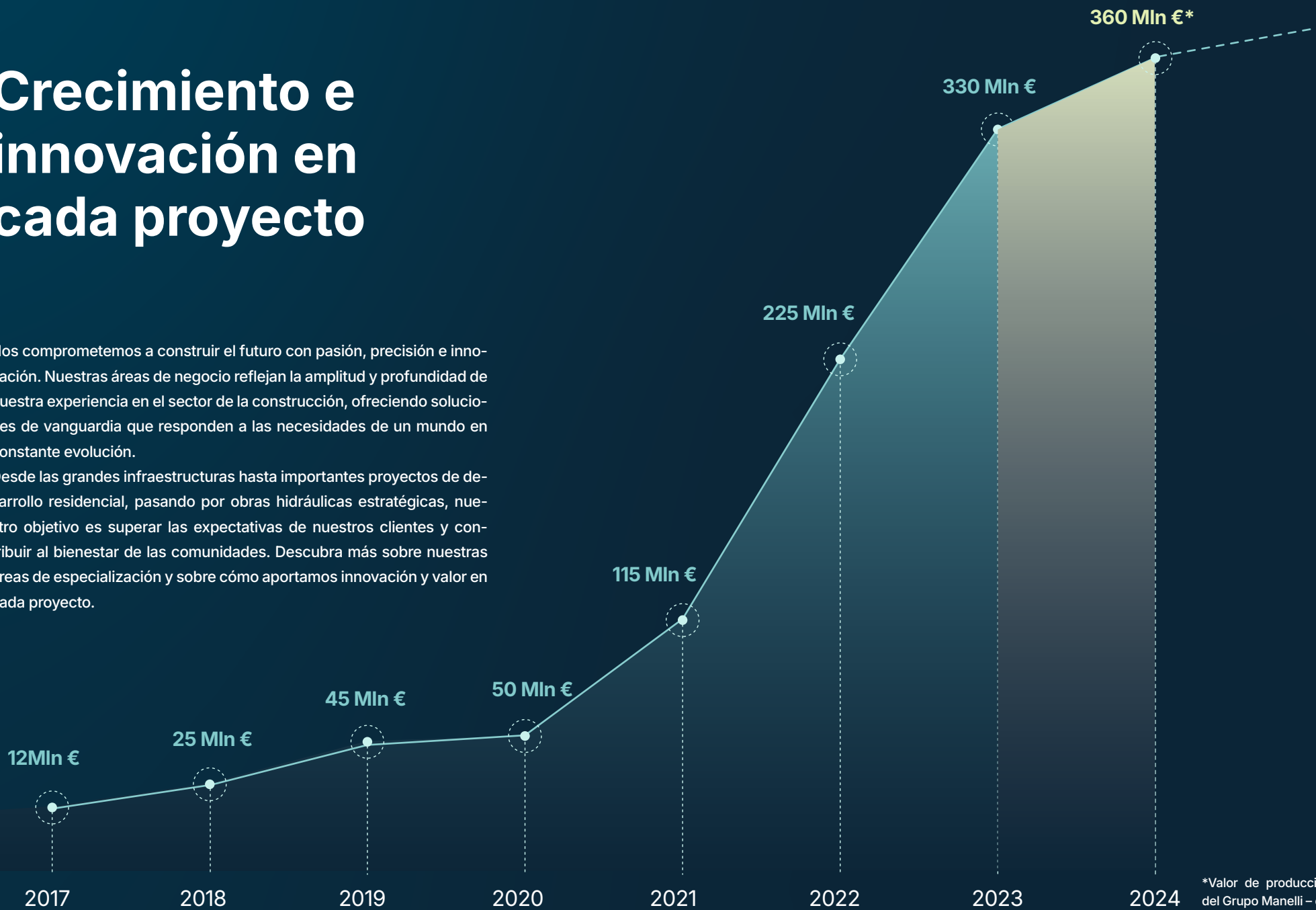
Certificaciones y cualificaciones



# Crecimiento e innovación en cada proyecto

Nos comprometemos a construir el futuro con pasión, precisión e innovación. Nuestras áreas de negocio reflejan la amplitud y profundidad de nuestra experiencia en el sector de la construcción, ofreciendo soluciones de vanguardia que responden a las necesidades de un mundo en constante evolución.

Desde las grandes infraestructuras hasta importantes proyectos de desarrollo residencial, pasando por obras hidráulicas estratégicas, nuestro objetivo es superar las expectativas de nuestros clientes y contribuir al bienestar de las comunidades. Descubra más sobre nuestras áreas de especialización y sobre cómo aportamos innovación y valor en cada proyecto.



\*Valor de producción provisional del Grupo Manelli – ejercicio 2024

# Áreas de negocio

**34** PROYECTOS EN CURSO



## Infraestructuras

Realizamos obras fundamentales para el progreso y la conexión de las comunidades.

**FERROVIARIAS / CARRETERAS / HÍDRICAS**

**29** PROYECTOS EN CURSO



## Edificación pública

Somos líderes en la realización de edificios públicos, comerciales e industriales.

**OBRAS CIVILES / RESTAURACIONES Y REHABILITACIONES GENERALES**

**2** PROYECTOS EN CURSO



## Edificación privada

Nos destacamos en la construcción de edificios residenciales, comerciales y turísticos.

**RESIDENCIAL / TURÍSTICA**

## CERTIFICACIONES

Hemos certificado nuestro Sistema de Gestión Integrado a través de organismos de certificación independientes de nivel internacional, lo que confirma nuestro cumplimiento con los más altos estándares globales. Mediante estas certificaciones, aseguramos una gestión eficaz y sostenible de nuestras actividades, con un firme compromiso con la calidad, la seguridad y la protección

del medio ambiente. Continuamos invirtiendo en la evolución de nuestros sistemas para responder a las nuevas exigencias del mercado y a las normativas vigentes, fortaleciendo así nuestra reputación de fiabilidad y transparencia.

	<b>ISO 9001:2015</b>	Sistema de Gestión de la Calidad.
	<b>ISO 14001:2015</b>	Sistema de Gestión Ambiental.
	<b>ISO 45001:2018</b>	Sistema de Gestión de la Salud y Seguridad en el Trabajo.
	<b>ISO-14064-1:2018</b>	Opinión de verificación del Inventario de GEI (Gases de Efecto Invernadero) conforme a los requisitos de la norma.
	<b>ECOVADIS</b>	Medalla de Platino en la calificación de Responsabilidad Social Corporativa.
	<b>REGISTRAZIONE EMAS IT – 002033</b>	Eco-management and Audit Scheme.
	<b>BREEAM</b>	Building Research Establishment Environmental Assessment Method (BREEAM). Calificación: excelente.
	<b>UNI ISO 19650:2019</b>	Organización y digitalización de la información relativa a la edificación y a las obras de ingeniería civil, incluyendo el Building Information Modelling (BIM) – Gestión de la información mediante Building Information Modelling.
	<b>SA 8000:2014</b>	Norma de Gestión de Responsabilidad Social.
	<b>UNI ISO/TS 17033:2020 UNI/PDR 102:2021</b>	Comunicación ética y sostenible.

	<b>ISO/IEC 27001:2013</b>	Sistema de Gestión de la Seguridad de la Información.
	<b>ISO 37001:2016</b>	Sistema de Gestión Antisoborno.
	<b>ISO 39001:2012</b>	Sistemas de Gestión de la Seguridad Vial (SGSV).
	<b>ISO 50001:2018</b>	Sistema de Gestión de la Energía.
	<b>UNI ISO 20400:2017</b>	Compras Sostenibles.
	<b>UNI ISO 21502:2021</b>	Gestión de proyectos, programas y portfolios – Guía para la gestión de proyectos.
	<b>ISO 30415:2021</b>	Gestión de Recursos Humanos - Diversidad e Inclusión.
	<b>UNI PDR 125:2022</b>	Sistema de Gestión de la Igualdad de Género.
	<b>AUTORITÀ GARANTE DELLA CONCORRENZA E DEL MERCATO</b>	Máxima calificación en el rating de legalidad
	<b>ISO 31000:2018</b>	Gestión de Riesgos.

## CERTIFICACIONES SOA

Categoría	Descripción	Clase
OG1	Edificios civiles e industriales	VIII
OG2	Restauración y mantenimiento de bienes inmuebles protegidos según la legislación sobre bienes culturales y ambientales	IV - bis
OG3	Carreteras, autopistas, puentes, viaductos, ferrocarriles, tranvías, metros, funiculares, pistas aeroportuarias y obras complementarias	VIII
OG4	Obras de arte subterráneas	VIII
OG6	Acueductos, gasoductos, oleoductos, obras de riego y evacuación	VIII
OG8	Obras fluviales, de defensa, acondicionamiento hidráulico y saneamiento	II
OG10	Instalaciones de transformación de alta/media tensión y distribución de energía eléctrica en corriente alterna y continua e instalaciones de alumbrado público	III - bis
OG11	Instalaciones tecnológicas	V
OG12	Obras e instalaciones de saneamiento y protección ambiental	III - bis
OS1	Movimientos de tierra	III - bis
OS3	Instalaciones hidráulico-sanitarias, cocinas y lavanderías	III - bis
OS4	Instalaciones electromecánicas de transporte	V
OS6	Acabados en materiales de madera, plástico, metal y vidrio	V
OS7	Acabados de obras generales de naturaleza edilicia y técnica	IV - bis
OS8	Obras de impermeabilización	IV - bis
OS12-A	Barreras de seguridad viales	III
OS14	Instalaciones de eliminación y recuperación de residuos	III
OS18-A	Componentes estructurales de acero	V
OS18-B	Componentes para fachadas ligeras	II
OS19	Redes de telecomunicaciones y transmisión de datos	II
OS21	Obras estructurales especiales	VIII
OS22	Plantas de potabilización y depuración	V
OS23	Demolición de obras	III - bis
OS24	Zonas verdes y mobiliario urbano	III - bis
OS27	Instalaciones de tracción eléctrica	III - bis
OS28	Instalaciones térmicas y de climatización	V
OS29	Vía férrea	II
OS30	Instalaciones eléctricas, telefónicas, radiofónicas y televisivas	V
OS34	Sistemas antirruido para infraestructuras de movilidad	IV - bis

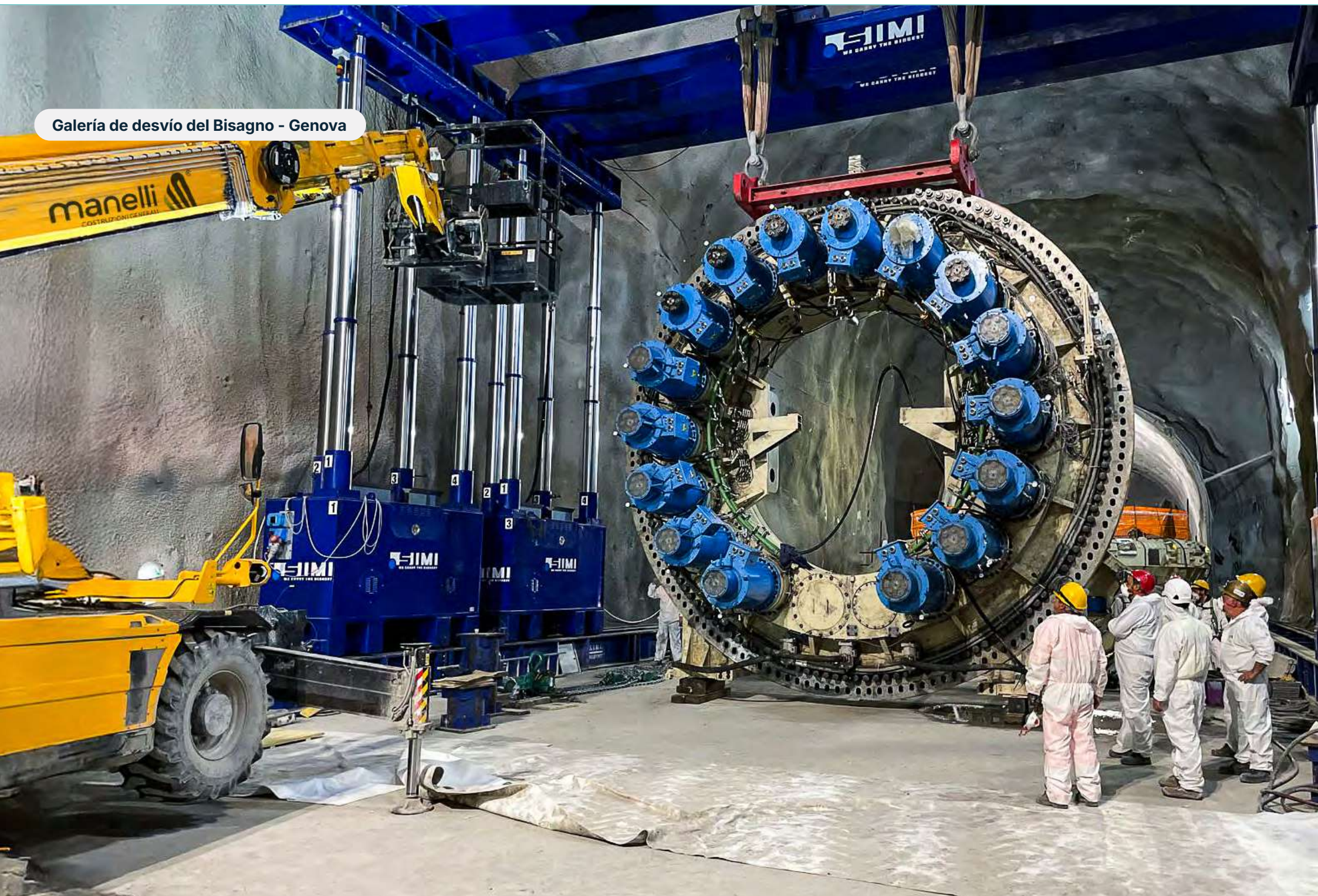


Las clasificaciones y categorías de certificación SOA (calificación para la ejecución de obras públicas) están en constante crecimiento y representan una garantía adicional de fiabilidad y desarrollo para la empresa.

Las categorías se dividen en dos grandes grupos: obras generales (OG) y obras especializadas (OS)



Galería de desvío del Bisagno - Genova





# 03 MAQUINARIA, INSTALACIONES Y EQUIPOS

Activos Fijos del Grupo



# Nuestra flota

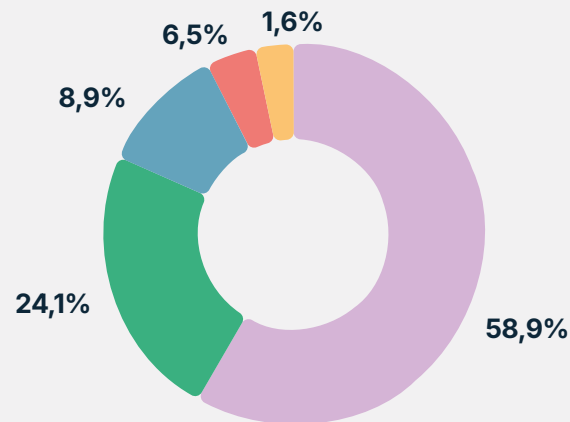
Manelli Impresa puede contar con una flota de 1.112 activos principales, es decir, bienes de equipo de mayor relevancia, distribuidos de la siguiente manera:

● Máquinas operativas	173
● Máquinas de transporte	387
● Campos, andamios y encofrados	189
● Equipos	361
● Plantas de hormigonado	2

Estos activos representan aproximadamente el 23% de un parque de bienes en constante crecimiento, compuesto por un total de 4.904 elementos.

El departamento de Instalaciones y Maquinaria gestiona todo el ciclo de vida de los bienes: adquisición, movilización, uso operativo, desmovilización.

Distribución % por valor de compra



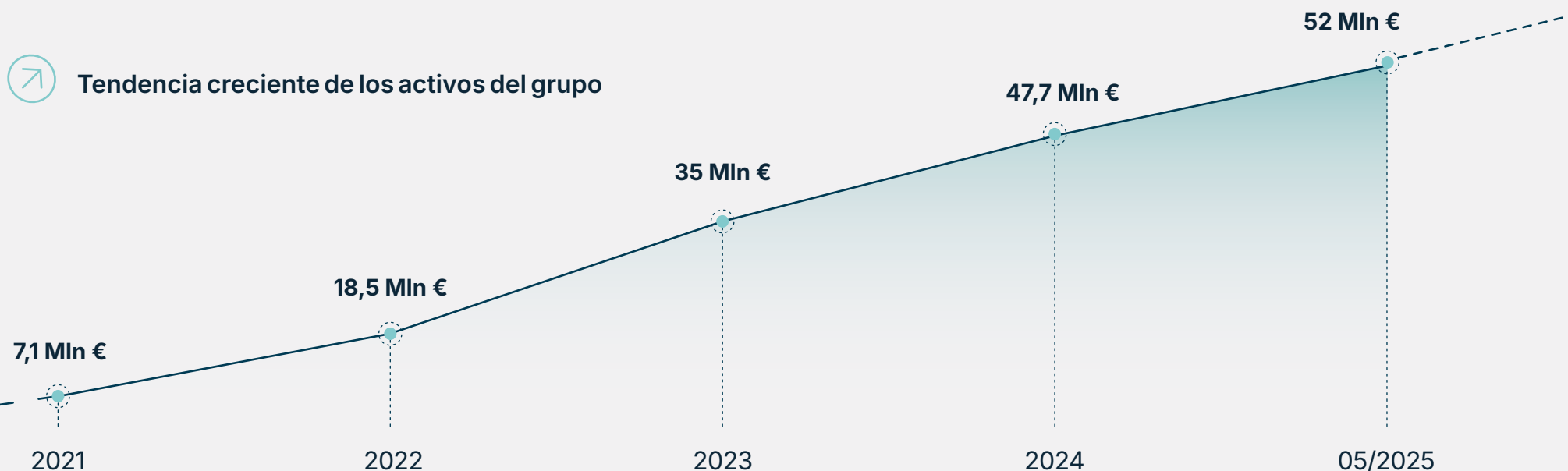
INSIGHT

ACTIVOS PRINCIPALES  
al 31/05/2025

1.112



## Tendencia creciente de los activos del grupo



## Activos fijos relevantes

### Maquinaria operativas



Maquinaria de movimiento de tierras



Maquinaria de elevación



Grúas torre



Maquinaria para obras viales

### Maquinaria de transporte



Maquinaria de perforación



Vehículos pesados



Furgonetas



Automóviles

### Plantas



Plantas de hormigonado

### Equipos



Equipos de planta y herramientas diversas

### Campos, andamios y encofrados



Campos y naves



Andamios, encofrados y moldes



"Palazzo Boscarino" – Catania





# 04 SOSTENIBILIDAD Y RESPONSABILIDAD

Sostenibilidad

---

Responsabilidad

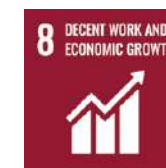


# Camino hacia la sostenibilidad

El camino de Manelli Impresa hacia el desarrollo sostenible está respaldado por las numerosas certificaciones que la empresa ha obtenido a lo largo de los años en diferentes ámbitos. La empresa promueve un desarrollo sostenible y compatible con el entorno, alineado con las expectativas de los stakeholders en términos de calidad, fiabilidad, seguridad, y respeto de los parámetros éticos y medioambientales. Con este propósito, ha ampliado su compromiso no solo en la producción desde el punto de vista de la calidad y los costes, sino también considerando los impactos sociales, éticos, ambientales, así como el respeto por la salud y la seguridad.

Desde julio de 2022, Manelli Impresa forma parte del Pacto Mundial de la ONU (UN Global Compact) y cada año presenta la "Communication on Progress" (CoP), el informe que documenta los avances logrados en relación con los Diez Principios del Pacto Mundial. Adherirse al Global Compact implica el compromiso de implementar, difundir y promover los Diez Principios y los 17 Objetivos de Desarrollo Sostenible (ODS) mediante nuevos modelos de negocio responsables, inversiones, innovación, desarrollo tecnológico y la creación de colaboraciones con múltiples stakeholders.

En 2024, Manelli firmó el manifiesto "Empresas para las Personas y la Sociedad", reforzando el papel de la dimensión social de la sostenibilidad dentro de sus estrategias empresariales. El objetivo es generar valor a largo plazo también a lo largo de la cadena de suministro y en las comunidades, contribuyendo a la creación de una sociedad más inclusiva, equitativa y próspera.



# Sostenibilidad: del Informe al Plan de Sostenibilidad

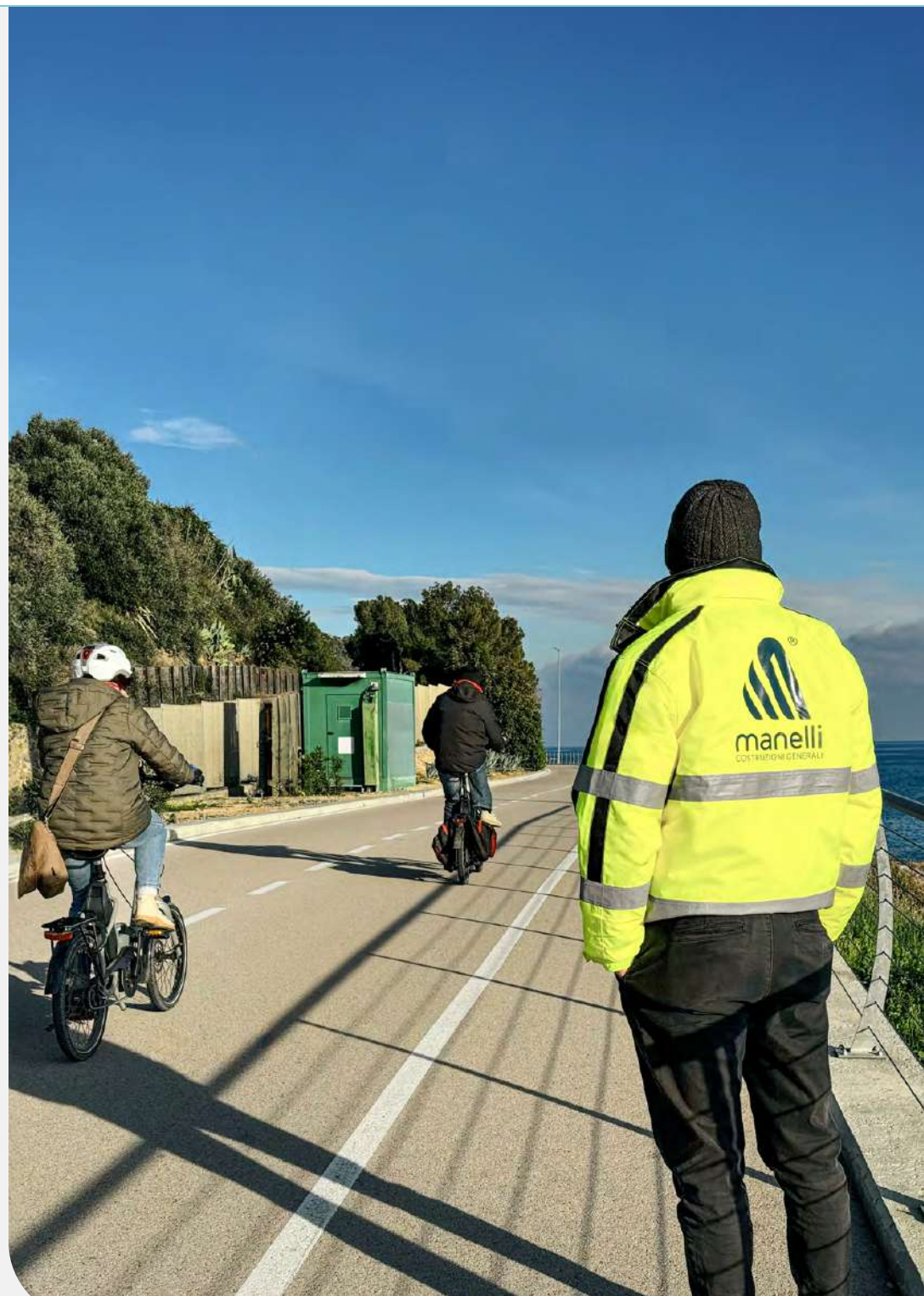
El Grupo Manelli informa anualmente los resultados alcanzados a través de su Informe de Sostenibilidad, y define sus retos futuros dentro del Plan de Sostenibilidad.

El éxito del Plan será monitoreado mediante el registro y la revisión periódica de los objetivos, en función de los resultados obtenidos y de la evolución de las necesidades del mercado y del Grupo.

El Plan de Sostenibilidad se basa en cuatro líneas estratégicas fundamentales, que reflejan nuestro compromiso con un futuro más responsable y sostenible:

1. Sostenibilidad ambiental y reducción de impactos
2. Cadena de suministro sostenible
3. Gobernanza y ética empresarial
4. Atención hacia los trabajadores

Este plan estratégico contempla objetivos ambiciosos para reducir las emisiones de CO<sub>2</sub>, aumentar la eficiencia energética y promover la economía circular. Invertiremos en tecnologías innovadoras y proyectos de investigación para desarrollar soluciones sostenibles, comprometiéndonos a fortalecer aún más nuestras prácticas de gobernanza, con el fin de garantizar transparencia e integridad en todas nuestras operaciones. El objetivo es consolidar nuestro papel de líder en sostenibilidad, contribuyendo positivamente a las comunidades en las que operamos y al bienestar del planeta.





# Transparencia y rendición de cuentas



**Código Ético**

[DESCUBRE MÁS](#)

El Código Ético, actualizado en diciembre de 2023, engloba todos los valores de referencia en relación con las competencias individuales y la posición que ocupa el colaborador en la empresa. Este documento promueve la transparencia, manteniendo altos estándares de integridad y honestidad en las operaciones y en las relaciones con clientes, proveedores y otros stakeholders. Previene conflictos de interés, asegurando que las decisiones siempre se tomen en el mejor interés de la organización y de sus stakeholders. El código ético contribuye a crear una cultura de responsabilidad y respeto por las normas éticas, las leyes y las normativas, reduciendo el riesgo de comportamientos ilícitos que podrían dañar la imagen empresarial o conllevar sanciones legales.



**Reglamento General sobre la Protección de Datos (GDPR)**

[DESCUBRE MÁS](#)

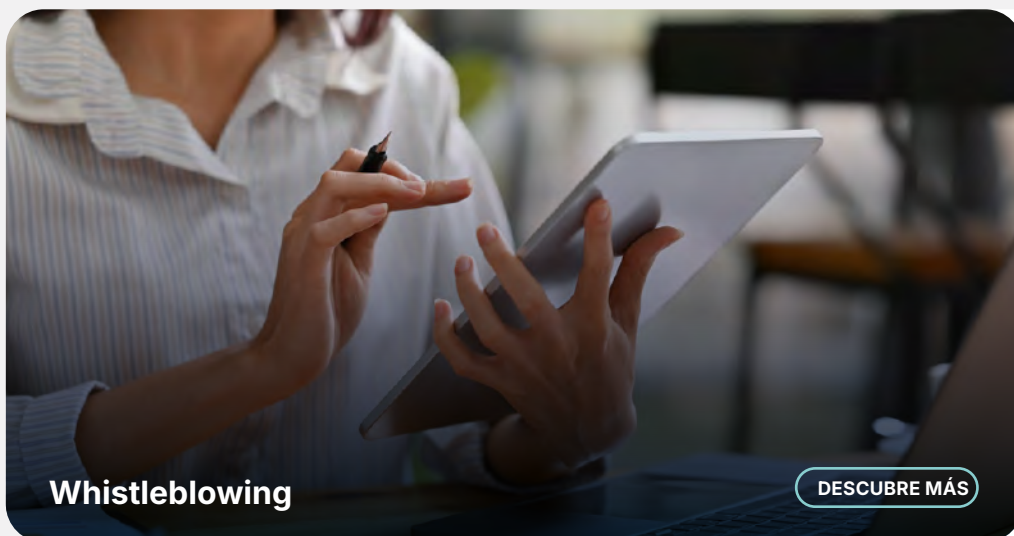
Desde mayo de 2018, Manelli Impresa se compromete a actuar, en la ejecución de todas las actividades que implican el tratamiento de Datos Personales, de conformidad con el principio de privacidad desde el diseño (privacy by design), para la protección de los derechos y libertades de los interesados. Mediante la implementación de medidas técnicas y organizativas adecuadas, desde el momento de la concepción hasta la ejecución del tratamiento de datos, garantiza el cumplimiento de las disposiciones del Reglamento UE 2016/679. Además, Manelli Impresa ha obtenido la certificación ISO/IEC 27001. Esta norma internacional, conocida como "Tecnologías de la información – Técnicas de seguridad – Sistemas de gestión de la seguridad de la información", establece requisitos específicos para garantizar la confidencialidad, integridad y disponibilidad de la información. La certificación demuestra el compromiso de la empresa en monitorizar, revisar, mantener y mejorar continuamente su sistema de gestión de la seguridad de la información, asegurando así un alto nivel de protección de datos.



## Modelo de Organización, Gestión y Control (D. Lgs. 231/2001)

[DESCUBRE MÁS](#)

Nel dicembre de 2016, Manelli Impresa implementó un Modelo de Organización, Gestión y Control en conformidad con el Decreto Legislativo 231/2001, que regula la responsabilidad administrativa de las personas jurídicas. El Modelo, actualizado en 2024, representa un sistema detallado de principios y procedimientos organizativos y de control diseñado para prevenir la comisión de delitos. El Modelo, parte integrante de nuestro sistema de Gobierno Corporativo, refleja el compromiso con una cultura empresarial basada en la corrección, la transparencia y la legalidad. Para garantizar la implementación eficaz del Modelo 231, Manelli Impresa se ha dotado de un Organismo de Vigilancia Colegiado coordinado por la presidenta Abogada Laura Cappelletto (OdV), dotado de requisitos de autonomía e independencia respecto a los órganos de gobierno y las funciones societarias. El OdV es responsable de la supervisión continua de la aplicación de las normativas y los procedimientos, asegurando que el Modelo sea respetado y actualizado en respuesta a posibles cambios normativos u organizativos.



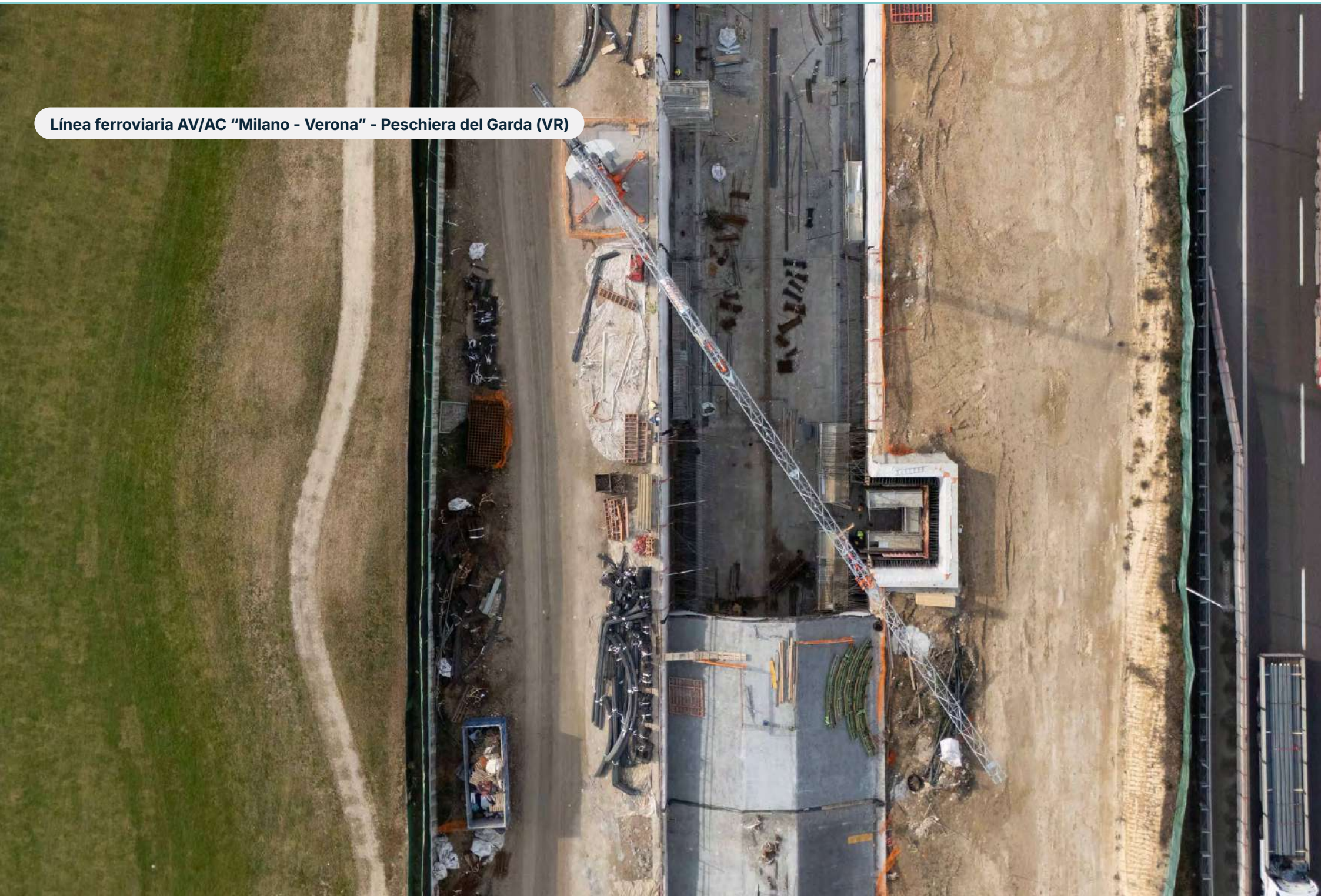
## Whistleblowing

[DESCUBRE MÁS](#)

Para apoyar su misión de elevar continuamente los estándares empresariales, Manelli Impresa ha implementado recientemente una nueva plataforma de comunicación de denuncias Whistleblowing. Esta innovadora plataforma ofrece un canal seguro y confidencial para todos los stakeholders y shareholders. El canal de denuncia permite informar, incluso de forma anónima, sobre posibles incumplimientos y/o violaciones de la normativa, así como hechos o eventos que puedan indicar la comisión o la creencia razonable de la comisión de delitos o ilícitos. Esta iniciativa demuestra el compromiso de Manelli Impresa con la transparencia y la integridad, garantizando que todas las denuncias se traten con la máxima seriedad y confidencialidad, y que se tomen las acciones necesarias para abordar los problemas señalados.



Línea ferroviaria AV/AC "Milano - Verona" - Peschiera del Garda (VR)





# 05 PROYECTOS

Los Proyectos de Manelli Impresa

---

Ferrocarriles

---

Carreteras y Autopistas

---

Metro y Tranvía

---

Hospitales

---

Edificación Pública

---

Edificación Escolar

---

Obras Hídricas

---

Edificación Privada



# Los Proyectos de Manelli Impresa

En Manelli creemos que cada construcción es mucho más que una simple obra: es una promesa de bienestar, innovación y crecimiento para comunidades enteras. Con este espíritu afrontamos cada proyecto, conscientes de que nuestro trabajo incidirá positivamente en la vida de las personas durante muchos años.

Cada obra que realizamos es fruto de una cuidadosa planificación, de soluciones innovadoras y de una constante atención a la sostenibilidad ambiental. Desde los grandes complejos residenciales hasta los proyectos comerciales, pasando por infraestructuras públicas y edificios industriales, cada una de nuestras intervenciones se caracteriza por la calidad, eficiencia y seguridad.

Trabajamos en sinergia con nuestros socios y clientes, integrando ideas, competencias y tecnología para crear obras que respondan realmente a las necesidades de las personas. Creemos en la responsabilidad social que nuestro sector implica y por ello operamos siempre con rigor, profesionalidad y un fuerte sentido ético.

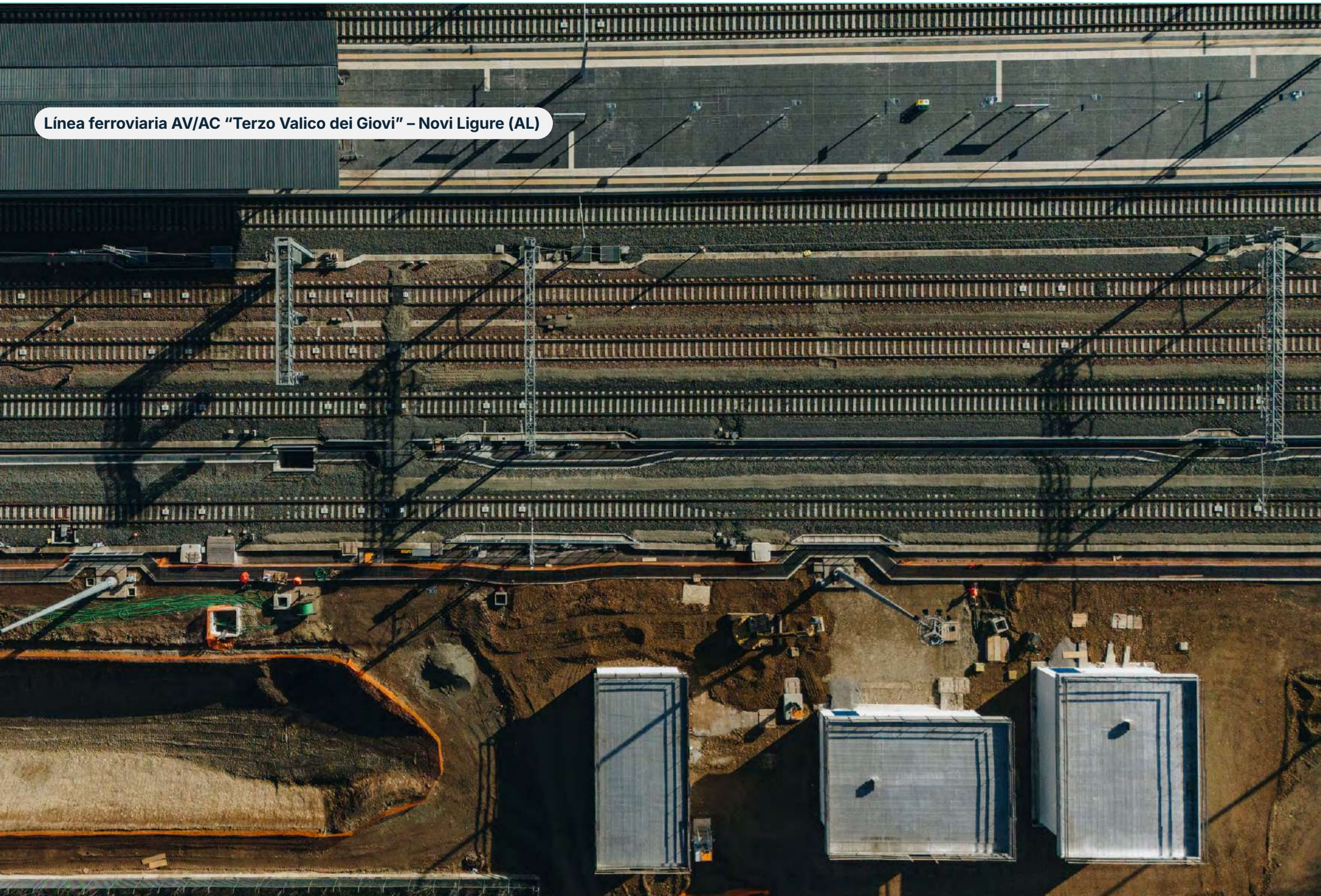
[DESCUBRE MÁS](#)







Línea ferroviaria AV/AC "Terzo Valico dei Giovi" – Novi Ligure (AL)



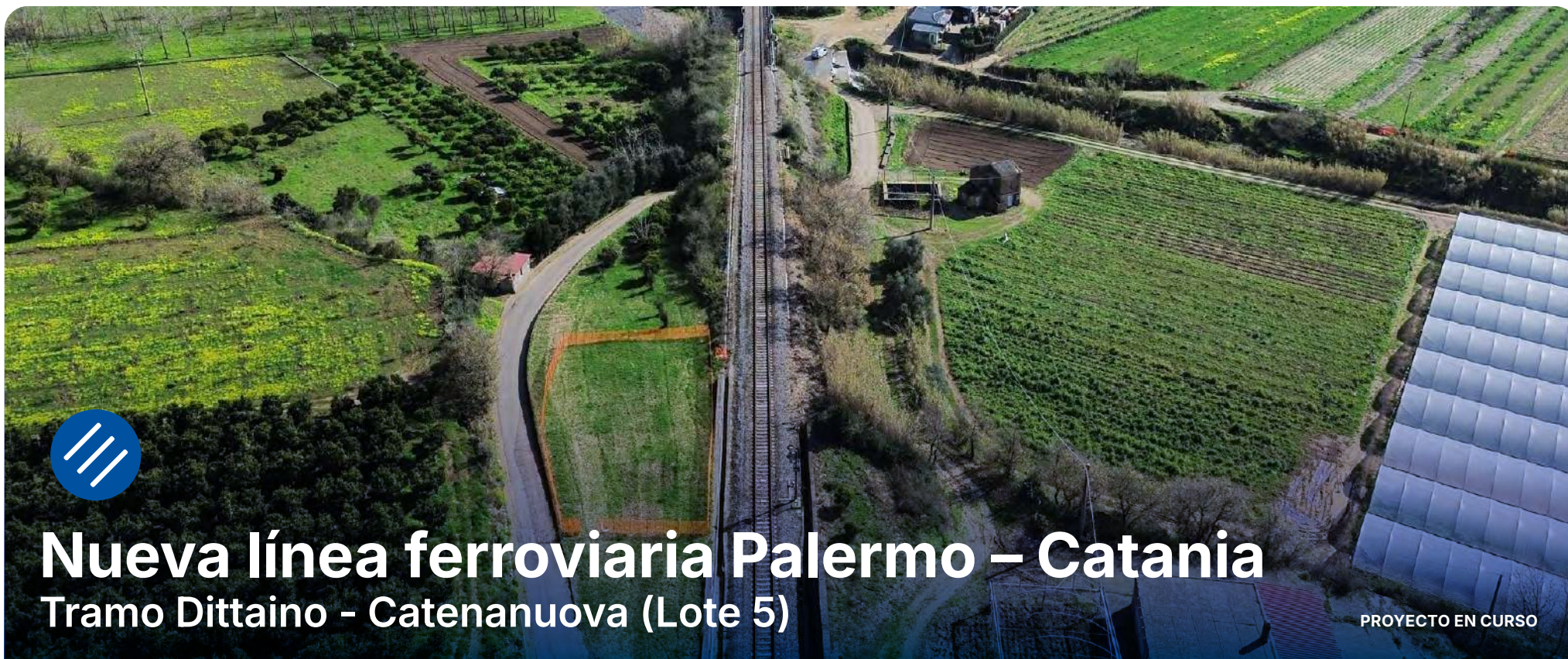


# Ferrocarriles

## PROYECTOS EN CURSO

N	ID de Proyecto	Organismo	Objeto	Lugar	Importe
1	133/2022	RFI S.P.A.	Diseño ejecutivo y ejecución de obras de la línea ferroviaria Palermo - Catania, Dittaino - Catenanuova. Lote 5.	Catenanuova (EN)	247.078.755
2	136/2022	RFI S.P.A.	Diseño ejecutivo y ejecución de obras para la construcción ferroviaria de un enlace ferroviario con el aeropuerto de Venezia.	Venezia	186.433.279
3	119/2021	CEPAV DUE	Ejecución de obras civiles de la línea ferroviaria AV/AC MI - VE - Tramo Brescia Este - contrato 1 "IC Brescia Este, Calcinato, Lonato Oeste".	Calcinato (BS)	147.777.775
4	89/2018	CO.C.I.V.	Realización del tramo AV/AC "Terzo Valico dei Giovi" lote Pozzolo - Tortona.	Novi Ligure (AL)	130.250.893
5	162/2024	RFI S.P.A.	Diseño ejecutivo y realización de un enlace ferroviario con el aeropuerto de Olbia.	Olbia (SS)	110.963.832
6	161/2024	RFI S.P.A.	Diseño ejecutivo y ejecución de obras de la línea ferroviaria Lamezia Terme - Catanzaro Lido.	Lamezia Terme	105.375.422
7	108/2020	CEPAV DUE	Ejecución de obras civiles para la línea AV/AC Milán - Verona - Contrato 4 "Lugana - Fassino Oeste".	Peschiera del Garda (VR)	101.497.446
8	111/2020	CEPAV DUE	Realización de la línea AV/AC Milán - Verona - Tramo Brescia Este - Verona - Contrato 6 "Paradiso".	Sona (VR)	98.705.966
9	147/2023	RFI S.P.A.	Diseño ejecutivo y obras en la línea San Gavino - Sassari - Olbia - variante Bauladu.	Bauladu (OR)	83.992.666
10	141/2023	RFI S.P.A.	Diseño ejecutivo y ejecución de la restauración del tramo Caltagirone - Niscemi.	Caltagirone (CT)	65.764.028
11	159/2024	RFI S.P.A.	Realización del nuevo Hub en la estación de Bari Centrale.	Bari	58.058.508
12	143/2023	RFI S.P.A.	Realización de la parada Lazio en el paso ferroviario.	Palermo	41.145.146
13	163/2024	RFI S.P.A.	Mantenimiento extraordinario de edificios ferroviarios y diseño de los lotes 1-2-3-4.	Piemonte - Liguria	32.607.827
14	160/2024	RFI S.P.A.	Diseño ejecutivo y ejecución de obras de adecuación del Parco Fuori Muro.	Genova	23.869.241
15	85/2018	TRENITALIA S.P.A.	Reconversión de edificios industriales en Firenze Romito.	Firenze	23.446.142
16	75/2015	RFI S.P.A.	Rectificación y modernización de la línea ferroviaria Sibari - Cosenza.	Montalto Uffugo (CS)	19.265.738
17	150/2023	RFI S.P.A.	Realización de la conexión hidráulica San Marco y Lama Valenzano y paso subterráneo barrio Sant'Anna.	Bari	17.875.405

**Total****1.494.108.068**



# Nueva línea ferroviaria Palermo – Catania

## Tramo Dittaino – Catenanuova (Lote 5)

PROYECTO EN CURSO





### NUEVA LÍNEA FERROVIARIA PALERMO – CATANIA, TRAMO DITTAINO - CATENANUOVA (LOTE 5)

Los trabajos comprenden importantes obras de arte mayores, en el marco del desarrollo de 23 km de nuevo trazado y las variantes de la línea histórica. Entre las principales estructuras, se construirán numerosos viaductos y puentes, sumando un total de aproximadamente 7,2 km. Algunos de estos se ubicarán a lo largo de la línea histórica. De estos viaductos/puentes, 19 contarán con plataforma de vía única, mientras que los restantes estarán diseñados con plataforma de doble vía.

A esto se añaden túneles naturales por un total de aproximadamente 2.273 metros, así como dos túneles artificiales de unos 390 metros y dos estructuras tipo cajón. Las obras de arte mayores se extenderán a lo largo de unos 10,5 km del nuevo trazado, mientras que los 12,5 km restantes se realizarán mediante terraplenes y trincheras.

Además de estas estructuras, a lo largo de la nueva línea se instalarán varias alcantarillas hidráulicas, así como muros de contención y de pie de talud, que constituyen las obras menores.

El proyecto también prevé la rehabilitación de la red vial existente, con la construcción de 4 pasos superiores ferroviarios y un puente vial. Para garantizar una adecuada gestión del tráfico y de las conexiones, también se crearán tres pasos inferiores tipo cajón a lo largo de la nueva línea y un paso inferior bajo la variante provisional de la línea histórica.

VIADUCTOS/PUENTES

TÚNELES NATURALES

TÚNELES ARTIFICIALES

CAJONES PREFABRICADOS

**23**

**3**

**2**

**2**

IMPORTE

**247.078.755 €**



Estación de peaje y centro de servicio – Ala (TN)





# Carreteras y Autopistas

## ONGOING PROJECTS

N	ID de Proyecto	Organismo	Objeto	Lugar	Importe
1	132/2022	ANAS S.P.A.	Realización de la conexión vial entre el enlace de la SS. 194 Ragusana.	Grammichele (CT)	89.221.628
2	148/2023	ANAS S.P.A.	Ejecución de obras en la SS. 341 Gallaratese – tramo de Samarate hasta el límite con Novara y servicio de monitoreo ambiental.	Samarate (VA)	58.395.070
3	158/2024	ANAS S.P.A.	Diseño ejecutivo para la Pedemontana Norte en el tramo Teramo – Ascoli Piceno – Lote 1.	Ascoli Piceno	42.639.830
4	128/2021	ANAS S.P.A.	Realización de la red vial de acceso al Hub portuario de La Spezia – 3er Lote – S.S. N.1 "Aurelia".	La Spezia	39.169.400
5	114/2021	ANAS S.P.A.	Acuerdo marco trienal – mantenimiento extraordinario de obras de arte – Lote Puglia.	Puglia	30.000.000
6	126/2021	AUTOSTRADA DEL BRENNERO	Reconstrucción de estación de peaje y centro de servicio para la seguridad vial.	Ala (TN)	15.609.795
7	99/2020	ANAS S.P.A.	Demolición y reconstrucción de puentes en correspondencia con el Rio San Girolamo y el Rio Masone.	Capoterra (CA)	15.055.018
8	118/2021	AUTOSTRADE PER L'ITALIA	Acuerdo marco – mantenimiento de obras de arte al aire libre y subterráneas. Dirección 9º Tramo Udine – Lote n.9.	Veneto	12.169.794
9	120/2021	ANAS S.P.A.	Seguridad del trazado vial en tramos intermitentes entre el km 0+000 y el km 48+13. 1ª extracto B.	Avigliano (PZ)	11.663.858
10	144/2023	MUNICIPIUL BACAU	Realización de carretera y pasarela de conexión con el estadio municipal.	Bacau (Romania)	6.299.427

**Total****320.223.820**

## PROYECTOS COMPLETADOS

N	ID de Proyecto	Organismo	Objeto	Lugar	Importe
1	84/2018	SITAF S.P.A.	Realización del T4 del túnel de autopista del Fréjus – galería de seguridad – lote 3 – obras exteriores en la plataforma italiana.	Bardonecchia (TO)	17.633.765

**Total****17.633.765**





### REALIZACIÓN DE LA RED VIAL DE ACCESO AL HUB PORTUARIO DE LA SPEZIA – 3º LOTE – S.S. N.1 “AURELIA”

Las obras para la variante de la S.S. 1 “Vía Aurelia” forman parte del fortalecimiento de la red vial del Hub portuario de La Spezia, una infraestructura estratégica para el sistema vial de Liguria. Esta intervención se enmarca en el plan de adecuación del Sistema de Transportes de Liguria, con el objetivo de mejorar la movilidad regional.

El puerto de La Spezia, tercero en Liguria por tráfico de cruceros y mercancías, requiere un acceso eficiente. Nuestra intervención se refiere al tramo entre los enlaces de Buonviaggio y San Venerio, de aproximadamente 1 km, que incluye rampas de enlace, el túnel Felettino I (777 m), el viaducto San Venerio I (100 m), y la construcción de muros de tierra armada y pozos de drenaje.

La obra incluye también intervenciones de reforestación y rehabilitación ambiental. Dos tramos adicionales de autovía completan la conexión con el hub: uno de 1,8 km entre Vía del Forno y ‘Buonviaggio’, y otro que conecta el barrio de La Pieve con la variante Aurelia, atravesando viaductos y túneles hasta el enlace de Malera.

LONGITUD TOTAL DEL LOTE B

TÚNEL FELETTINO

VIADUCTO SAN VENERIO

**1.035 mt**

**777 mt**

**100 mt**

IMPORTE

**39.169.400 €**



# Municipiul Bacau

Carretera y pasarela de conexión con el estadio municipal

PROYECTO EN CURSO





**MUNICIPIUL BACĂU**  
PRIMAR ȘI CONSILIUL LOCAL

**CORREDOR PARA EL TRÁNSITO NO MOTORIZADO PARCO CANCICOV  
– ESTADIO – PISCINA – UNIVERSIDAD “VASILE ALECSANDRI”  
(RECORRIDO DE LA JUVENTUD Y EL DEPORTE)**

El Proyecto “Ruta de la Juventud y el Deporte” contempla la construcción de una pasarela elevada diseñada exclusivamente para la circulación no motorizada (peatones y ciclistas). Esta pasarela se extenderá sobre Calea Marasesti, conectando el Parque Cancicov con la calle Theodor Aman.

El objetivo principal de esta infraestructura es crear una vía dedicada a la movilidad ciclista y peatonal que garantice desplazamientos seguros y directos. Conectará importantes centros de interés juvenil y deportivo en la zona central, incluyendo el Parque Cancicov, la Universidad Vasile Alecsandri, la Universidad Vasile Blaga, el polideportivo y la piscina.

El descenso desde la pasarela, en la zona de las escaleras Cascada (que también serán renovadas), se realizará mediante una estructura de acceso principal.

Esta estructura estará equipada con ascensores interiores y una rampa exterior en espiral que tendrá una longitud total de 220 metros.

La pasarela atirantada, con una longitud total de 170,32 metros, estará compuesta por tres segmentos. Se construirá sobre una estructura metálica recubierta con una losa de hormigón y cerchas, apoyándose en dos pilares principales de soporte con cimentación sobre micropilotes. Estos pilares, de aproximadamente 38 metros de altura cada uno, la sostendrán mediante un total de 24 tirantes (o cables de atirantamiento).

Esta obra facilitará el acceso entre el área recreativa del Parque Cancicov y el área deportiva del Parque Olímpico, creando una conexión única entre los espacios verdes y las instalaciones deportivas del centro de la ciudad.

LONGITUD TOTAL

---

**170 m**

IMPORTE

---

**6.299.427 €**



Estación de metro de Corvetto – Genova





# Metro y Tranvía

## PROYECTO EN CURSO

N	ID de Proyecto	Organismo	Objeto	Lugar	Importe
1	168/2025	BRESCIA MOBILITÀ S.P.A.	Proyecto ejecutivo – obras y suministro del material rodante para la línea tranviaria “T2” (Pendolina–Fiera).	Brescia	161.492.269
2	112/2020	COMUNE DI GENOVA	Proyecto ejecutivo y obras de prolongación de la línea de metro tramos - Brin–Canepari y Brignole–Martinez.	Genova	52.303.598
3	142/2023	COMUNE DI GENOVA	Proyecto ejecutivo y ejecución de las obras para la finalización de la estación de Corvetto.	Genova	38.557.214
<b>Total</b>					<b>252.353.081</b>

## PROYECTOS COMPLETADOS

N	ID de Proyecto	Organismo	Objeto	Lugar	Importe
1	76/2015	GRUPPO TORINESE TRASPORTI S.P.A.	Descontaminación de M.C.A. e intervenciones en cubiertas y carpinterías del depósito de tranvías GTT.	Venaria Reale (TO)	3.924.624
<b>Total</b>					<b>3.924.624</b>





## COMUNE DI GENOVA

**PLANIFICACIÓN EJECUTIVA Y EJECUCIÓN DE LAS OBRAS PARA LA FINALIZACIÓN DE LA ESTACIÓN DE CORVETTO**

La nueva estación de Corvetto en Génova representa una intervención diseñada para hacer que el servicio metropolitano sea aún más accesible. Gracias a esta infraestructura, la red de metro se ampliará, mejorando las conexiones con los barrios de Carignano y Castelletto. Además, el proyecto ha sido concebido para ser compatible con un futuro túnel de conexión a la calle San Vincenzo. La estación se ubicará dentro del túnel entre las paradas De Ferrari y Brignole, con andenes a lo largo de la línea, diseñados para garantizar el pleno funcionamiento de la infraestructura. Las obras se ejecutarán sin interrumpir el servicio del metro, asegurando así la continuidad de la movilidad urbana y minimizando las molestias para los ciudadanos.

La zona donde se construirá la nueva estación posee un notable interés arqueológico, con estructuras que datan de épocas postmedievales, medievales, romanas e incluso prehistóricas. Por este motivo, las excavaciones se realizan bajo la supervisión de la Superintendencia, con una monitorización arqueológica constante. La expansión de la red metropolitana representa un paso concreto hacia una movilidad más sostenible, incentivando el uso del transporte público y contribuyendo a la reducción del impacto medioambiental. La elección del emplazamiento no es casual: intervenir en un nodo estratégico de la ciudad permite optimizar los beneficios para la circulación, reduciendo al mismo tiempo el impacto medioambiental de la infraestructura. Una inversión que, además de mejorar el transporte urbano, se enmarca en un compromiso más amplio para contrarrestar los efectos del cambio climático.

EXCAVACIÓN

TIRANTES

PASAJEROS

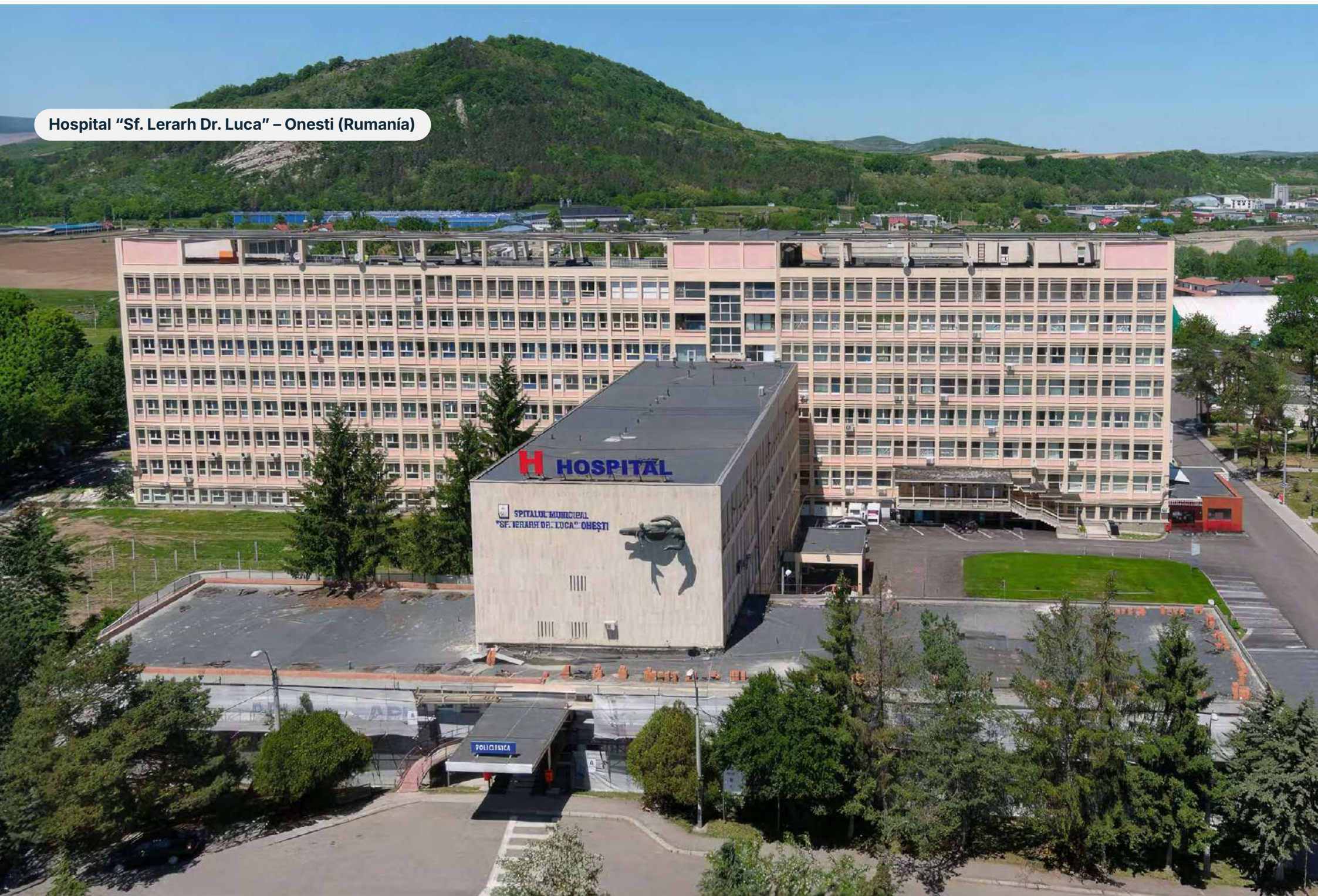
**8.906 m<sup>3</sup> 305****1.428.000**

IMPORTE

**38.577.214 €**



Hospital "Sf. Lerarh Dr. Luca" – Onesti (Rumanía)





# + Hospitales

## PROYECTOS EN CURSO

N	ID de Proyecto	Organismo	Objeto	Lugar	Importe
1	165/2024	GIUNTA REGIONALE DELLA CAMPANIA	Construcción del nuevo complejo hospitalario San Giovanni di Dio e Ruggi d'Aragona.	Salerno	206.988.177
2	140/2023	AZIENDA ZERO REGIONE VENETO	Acuerdo marco – plan de implementación (PNRR) e intervenciones complementarias (PNC) para las empresas sanitarias de la región del Veneto y para el I.R.C.S.S. Iov – Lote 3.2.	Veneto	12.122.507
3	121/2021	MUNICIPIUL HUNEDOARA	Construcción e instalación hospital Dr. Alexandrescu Simionescu.	Hunedoara (Romania)	6.819.348
4	124/2021	COMPANIA NATIONALA DE INVESTITII SA	Diseño y ejecución de obras de modernización del hospital municipal.	Zimnicea (Romania)	4.486.723
5	92/2019	ASL TARANTO	Adecuación y ampliación del edificio en Via Pitagora para la ubicación de servicios distritales y territoriales.	Martina Franca (TA)	4.087.365
6	153/2023	JUDETUL BIHOR	Aumento de la eficiencia energética y rehabilitación de edificios del hospital psiquiátrico.	Nucet (Romania)	3.558.804

**Total**

**238.062.924**

## PROYECTOS COMPLETADOS

N	ID de Proyecto	Organismo	Objeto	Lugar	Importe
1	90/2018	AZIENDA SANITARIA UNIVERSITARIA FRIULI CENTRALE	Reestructuración del Instituto de Medicina Física y Rehabilitación "Gervasutta".	Udine	9.558.988
2	107/2020	UNIVERSITÀ DEGLI STUDI DI TRENTO	Construcción de nuevos laboratorios CIMEC, edificio 10 Ex Fábrica de Tabacos en Rovereto.	Rovereto (TN)	5.427.468
3	110/2020	OSPEDALE MUNICIPALE "SF. IERARH DR. LUCA ONESTI"	Diseño, ejecución, suministro de equipamientos tecnológicos, reestructuración del Hospital "Sf. Ierarh Dr. Luca".	Onesti (Romania)	4.699.947
4	93/2019	ASL TARANTO	Adecuación a las normas técnicas de prevención del hospital municipal.	Manduria (TA)	4.187.380
5	63/2011	ASL BAT	Adecuación normativa y re-funcionalización del hospital municipal – nuevo grupo quirúrgico – ampliación del departamento de enfermedades infecciosas.	Bisceglie (BAT)	2.757.283
6	46/2008	AZIENDA OSPEDALIERA DI LODI	Reestructuración de los locales en el 2º piso del bloque A y parte del bloque B del hospital de Lodi.	Lodi	2.260.792
7	47/2008	AUSL RAVENNA	Obras de construcción e instalaciones necesarias para la rehabilitación del departamento de ginecología y obstetricia del hospital S. Maria delle Croci.	Ravenna	1.486.442

**Total**

**30.378.300**





### REALIZACIÓN DEL NUEVO COMPLEJO HOSPITALARIO SAN GIOVANNI DI DIO E RUGGI D'ARAGON

El nuevo hospital representa una infraestructura estratégica para la mejora de la asistencia sanitaria y el desarrollo socioeconómico del territorio. Incluido en el "Pacto para el Desarrollo de la Región de Campania", firmado en 2016 entre la Presidencia del Consejo de Ministros y la Región de Campania, el proyecto está concebido para garantizar servicios de vanguardia, accesibilidad y sostenibilidad.

Con una extensión de 220 mil m<sup>2</sup>, albergará un edificio de siete plantas, además de la planta baja y el sótano, con más de 700 camas, 1.650 plazas de aparcamiento, un centro de congresos con capacidad para 600 personas, un restaurante, una cafetería/bar, un jardín central cubierto, un servicio de urgencias generales y pediátricas, un helipuerto y un parque fluvial.

Diseñado para garantizar accesibilidad, confort y seguridad, cumplirá con los más altos estándares antisísmicos y estará equipado con sistemas de alta eficiencia para la sostenibilidad ambiental. La flexibilidad estructural permitirá futuras ampliaciones.

Entre los principales departamentos previstos se encuentran el Servicio Psiquiátrico de Diagnóstico y Tratamiento, la Terapia Hiperbárica, los espacios para la PMA (Procreación Médicamente Asistida) y una zona de Alta Intensidad de Cuidados con 50 camas de cuidados intensivos, además de quirófanos de alta especialización.

El hospital se integrará armoniosamente en el contexto urbano, garantizando una conexión eficiente con la red vial y el transporte público.

EXTENSIÓN TOTAL

CAMAS

PLAZAS DE APARCAMIENTO

CAPACIDAD DEL CENTRO DE CONGRESOS

**220.000 m<sup>2</sup>**

**700**

**1.650**

**600**

IMPORTE

**206.998.177 €**



# Edificación pública

PROYECTOS EN CURSO					
N	ID de Proyecto	Organismo	Objeto	Lugar	Importe
1	81/2016	REGIONE EMILIA ROMAGNA	Diseño ejecutivo y realización del Tecnopolo – Lote A (Lote 1).	Bologna	65.411.399
2	94/2019	CCIAA VENEZIA - ROVIGO	Construcción de la nueva sede de la CCIAA y estación experimental del vidrio.	Mestre	24.930.019
3	146/2023	COMUNE DI BOLOGNA	Ampliación de la oferta pública de vivienda social (ERS) – Ex mercado hortofrutícola – Lote H1.	Bologna	23.229.505
4	151/2023	INAIL	Construcción de un "Centro de servicios para ancianos y personas con discapacidad".	Caorle (VE)	20.431.045
5	96/2020	COMUNE DI IMPERIA	Conversión en vía ciclopedonal de un tramo ferroviario en desuso.	Imperia	19.731.211
6	152/2023	COMUNE DI BERGAMO	Construcción de una galería de arte moderno y contemporáneo (GAMEC) en el antiguo pabellón deportivo.	Bergamo	14.973.144
7	91/2019	COMUNE DI MANTOVA	Regeneración urbana de la periferia este según el proyecto "Mantova Hub" Lote 2, tramo 2.1 B/2.1 C.	Mantova	12.552.560
8	137/2022	SEAB S.P.A.	Construcción de la nueva sede logística de higiene urbana Seab.	Bolzano (BZ)	11.656.741
9	117/2021	MINISTERO DELLA DIFESA	Construcción de un edificio con 144 camas para alojamiento de servicio.	Zoppola (PN)	8.553.796
10	129/2021	COMUNE DI REGGIO EMILIA	Restauración y valorización del Palacio Ducal.	Reggio Emilia	6.188.957
11	167/2025	MUNICIPIUL CARACAL	Modernización paisajística y arquitectónica del parque Constantin Poroineanu.	Caracal (Romania)	4.362.018
12	103/2020	ADMINISTRATIA MUNICIPALA PENTRU	Diseño, asistencia técnica y consolidación del inmueble situado en Str. Blănari n. 14, sector 3.	Bucarest (Romania)	3.619.026
<b>Total</b>					<b>215.639.420</b>



## PROYECTOS COMPLETADOS

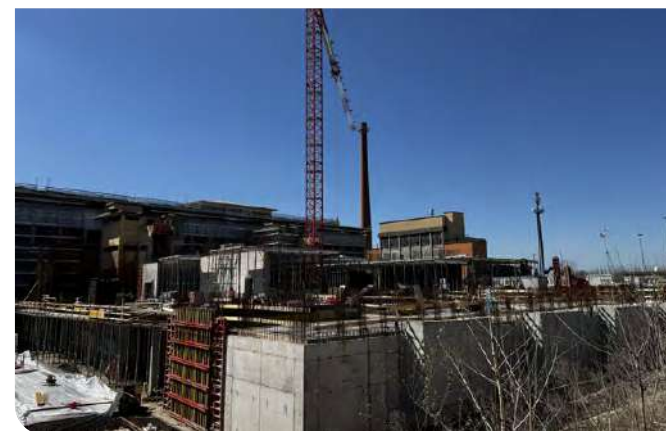
N	ID de Proyecto	Organismo	Objeto	Lugar	Importe
1	83/2018	TRENITALIA S.P.A.	Potenciación del sistema IMC de Bologna Centrale.	Bologna	23.832.403
2	73/2014	COMMISSIONE EUROPEA CENTRO COMUNE DI RICERCA (C.C.R.)	Construcción y renovación de edificios e infraestructuras: Lote 1 – en el Centro Común de Investigación (C.C.R.) en Ispra.	Ispra (VA)	16.001.844
3	87/2018	COMMISSIONE EUROPEA CENTRO COMUNE DI RICERCA (C.C.R.)	Construcción y renovación de edificios e infraestructuras en el Centro Común de Investigación (C.C.R.) en Ispra.	Ispra (VA)	9.500.000
4	78/2016	HERAMBIENTE S.P.A.	Realización de obras civiles y demoliciones en la planta de compostaje de Herambiente S.p.A., en Sant'Agata Bolognese.	Sant'Agata Bolognese (BO)	6.176.769
5	82/2017	CONSIGLIO DISTRETTUALE DI DOLJ	Construcción del centro internacional "Constantin Brancusi" – centro turístico interactivo.	Craiova (Romania)	4.530.342
6	86/2018	COMUNE DI REGGIO EMILIA	Recalificación urbana del barrio Compagnoni Fenulli – II, III, IV tramo – finalización de edificios ERP 2B – 2C.	Reggio Emilia	4.160.338
7	69/2013	CNR - ROMA	Consolidación y restauración para transferencia tecnológica, dentro del área del C.N.R. de Bologna.	Bologna	3.045.060
8	135/2022	COMUNE DI ONESTI	Modernización del área "Orizont" y arreglo de la plaza municipal.	Onesti (Romania)	3.025.744
9	79/2017	HERAMBIENTE S.P.A.	Ampliación y modificación (revamping) en la planta de tratamiento mecánico-biológico (tmb) de Imola (BO).	Imola (BO)	2.829.406
10	58/2010	COMUNE DI LIVINALLONGO	Renovación y ampliación del centro de servicios para ancianos "Villa San Giuseppe", en Livinallongo del Col di Lana (BL).	Livinallongo del Col di Lana (BL)	2.534.486
11	80/2017	AGENZIA TERRITORIALE PER LA CASA DEL PIEMONTE CENTRALE	Construcción de un edificio con 18 viviendas de E.R.P.S. en Rivalta di Torino – Área Casermette.	Rivalta di Torino (TO)	2.210.933
12	72/2014	COMUNE DI MILANO	Mantenimiento extraordinario de edificios municipales.	Milano	2.143.098
13	25/2006	INNOVA PUGLIA S.P.A.	Adecuación de infraestructuras para el proyecto del sistema público de conectividad (Rupar 2).	Valenzano (BA)	1.350.151
14	50/2009	COMMITTENTE PRIVATO	Restyling y finalización del edificio bloque A1-B1 en construcción dentro del lote 12/a del Baricentro.	Casamassima (BA)	1.272.267
<b>Total</b>					<b>82.612.841</b>



# Región Emilia-Romaña

## Tecnopolo

PROYECTO EN CURSO





### DISEÑO EJECUTIVO Y CONSTRUCCIÓN DEL TECNOPOLO – LOTE A (LOTE 1)

Encargado por la Región Emilia-Romana, el proyecto 'Tecnopolo' prevé la realización de una infraestructura dedicada a la investigación, la innovación y la transferencia tecnológica en Bolonia.

Como parte de la red de los 10 Tecnopolos regionales, el centro será un punto de referencia para el ecosistema de la innovación en Emilia-Romana. Albergará laboratorios de investigación industrial de la Universidad de Bolonia, el Departamento del Instituto Ortopédico Rizzoli, el Centro de Investigación ENEA, ARPA, la Protección Civil y otras entidades.

La arquitectura está diseñada para integrarse armoniosamente con el entorno, garantizando funcionalidad y eficiencia. El uso de materiales ecológicos y técnicas constructivas sostenibles reducirá el uso de recursos no renovables, contribuyendo a la protección de la salud y del medio ambiente.

#### EXTENSIÓN TOTAL

---

**120.000 m<sup>2</sup>**

#### IMPORTE

---

**65.411.399 €**



# Edilicia escolar

## PROYECTOS EN CURSO

N	ID de Proyecto	Organismo	Objeto	Lugar	Importe
1	154/2023	COMMISSARIO STRAORD. RICOSTRUZIONE SISMA 2016	Reconstrucción de edificios escolares dañados por el sismo de 2016 – Lote Marche / Lote Umbria.	Marche-Umbria	45.995.200
2	145/2023	POLITECNICO DI TORINO	Construcción del edificio denominado Digital Revolution House en Torino.	Torino	23.580.650
3	97/2020	PROVINCIA DI TRENTO	Ampliación y renovación del Liceo Maffei.	Riva del Garda (TN)	22.304.255
4	138/2022	UNIVERSITÀ POLITECNICA DELLE MARCHE	Construcción del Palazzo di Vetro, sede de la Universidad Politécnica de Marche.	Ancona	19.465.848
5	149/2023	PROVINCIA DI LUCCA	Diseño ejecutivo y ejecución de obras en el instituto técnico liceal – Liceo Artístico “S. Stagi” e Instituto Técnico “Don Lazzeri”.	Pietrasanta (LU)	15.627.935
6	164/2024	COMUNE DI MONTEGIORGIO	Construcción del nuevo Polo Escolar.	Montegiorgio (Fm)	15.248.593
7	109/2020	COMUNE DI INVERUNO (MI)	Construcción del nuevo Polo Escolar Primario y Secundario de Primer Grado.	Inveruno (MI)	14.979.160
8	123/2021	PROVINCIA DI TRENTO	Construcción de la nueva sede sucursal del Liceo “Russel” en el Área Ex Dusini.	Cles (TN)	9.586.564
9	122/2021	COMUNE DI ALA	Restauración conservativa del Ex Convitto Comunale Silvio Pellico.	Ala (TN)	7.657.890
10	131/2022	UNIVERSITÀ DI CATANIA	Acuerdo marco – diseño ejecutivo y ejecución del Palazzo Boscarino.	Catania	6.327.983
11	125/2021	UNIVERSITATEA DE VEST DIN TIMISOARA	Ampliación de espacios didácticos para las facultades de artes, diseño, música y teatro.	Timisoara (Romania)	5.891.104

**Total****186.665.183**



## PROYECTOS COMPLETADOS

N	ID de Proyecto	Organismo	Objeto	Lugar	Importe
1	62/2011	ER.GO BOLOGNA	Construcción de una residencia universitaria en el área de vía Fioravanti en Bologna.	Bologna	12.422.499
2	91/2019	COMUNE DI MANTOVA	Regeneración urbana de la periferia Este según el proyecto "Mantova Hub" – Lote 1, Lote 2 tramo 2.1 B/2.1 C (Lote 1).	Mantova	9.128.314
3	68/2013	COMUNE DI MILANO	Construcción de una guardería y una escuela infantil en el área ex Maserati – zona 3.	Milano	3.633.807
4	71/2014	COMUNE DI MILANO	Mantenimiento extraordinario y adecuaciones normativas en 15 edificios escolares municipales y en 5 edificios socio-asistenciales.	Milano	2.577.294
5	77/2016	COMUNE DI BISCEGLIE	Obras de urbanización secundaria PEEP malla 167 del PRG: escuela infantil y plaza peatonal.	Bisceglie (BAT)	1.435.738
<b>Total</b>					<b>29.197.652</b>





### AMPLIACIÓN Y REESTRUCTURACIÓN DEL LICEO MAFFEI

La ampliación del Liceo Maffei es una intervención estratégica para el territorio, pensada para responder a la creciente necesidad de espacios y garantizar una sede unificada para los estudiantes de Riva del Garda y de los valles trentinos. El proyecto prevé la construcción de dos nuevos edificios, con la entrega del primero prevista para finales de diciembre y la continuación de los trabajos hasta completar todo el complejo.

La obra combina materiales tradicionales con soluciones constructivas de vanguardia. Presenta estructuras subterráneas de hormigón armado, cerramientos de ladrillo y un gimnasio caracterizado por vigas laminadas y una cubierta de madera XLAM. La fachada ventilada, realizada con paneles de fibrocemento y piedra sinterizada, contribuye a la eficiencia energética del edificio.

Se ha prestado especial atención a la sostenibilidad ambiental, siguiendo los criterios de la certificación LEED. La gestión del sitio de obra respeta estrictos estándares de eficiencia y protección ambiental, incluyendo sistemas de filtrado para el agua utilizada en la limpieza de los vehículos, en protección del Lago de Garda.

Además de garantizar espacios didácticos modernos y funcionales, el proyecto incluye un gimnasio diseñado para albergar eventos deportivos y actividades extraescolares, dotado de una estructura innovadora con vigas de 25 metros lineales.

SUPERFICIE TOTAL

SUPERFICIE DEL GIMNASIO

ESTUDIANTES

**20.000 m<sup>2</sup>**

**90 m<sup>2</sup>**

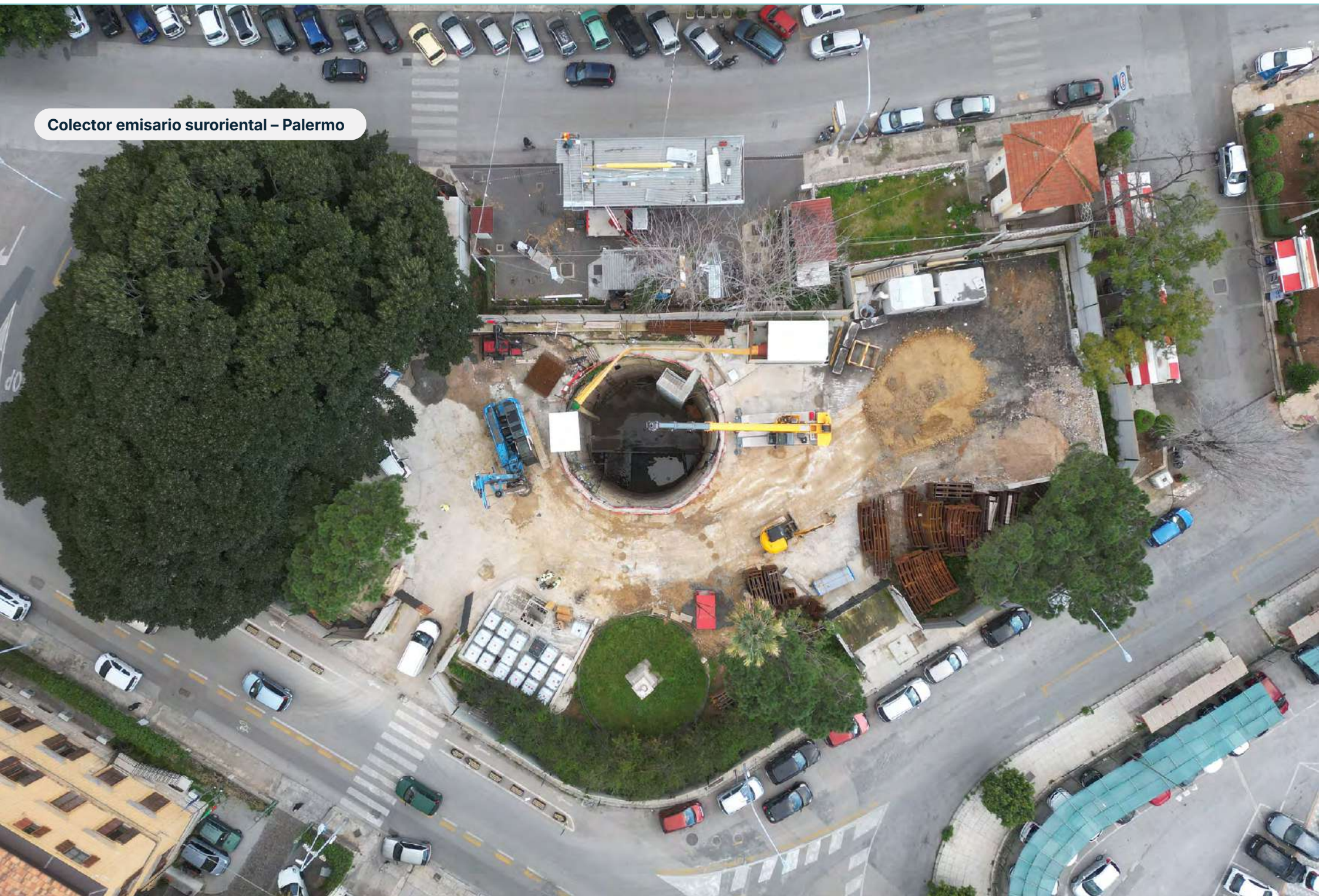
**800**

IMPORTE

**22.304.255 €**



Colector emisario suroriental – Palermo





# Obras hídricas

## PROYECTOS EN CURSO

N	ID de Proyecto	Organismo	Objeto	Lugar	Importe
1	98/2020	COMMISSARIO STRAORD. DEL GOVERNO PRESSO LA LIGURIA	Construcción de la galería de desvío del torrente Bisagno – 2º Lote.	Genova	84.560.704
2	105/2020	COMMISSARIO STRAORD. UNICO PALERMO	Finalización del colector emisario sudoriental de Palermo – 2º Lote.	Palermo	25.349.144
3	95/2019	AUTORITÀ DEL SISTEMA PORTUALE DEL MAR IONIO – PORTO DI TARANTO	Construcción de la red hídrica de aguas de plataforma del Puerto de Taranto.	Taranto	14.365.372
4	139/2022	COMMISSARIO STRAORD. UNICO PER LA DEPURAZIONE	Construcción del alcantarillado de Via Cruillas con eliminación de vertidos de aguas residuales en el canal Mortillaro.	Palermo	9.170.846
<b>Total</b>					<b>133.446.066</b>

## PROYECTOS COMPLETADOS

N	ID de Proyecto	Organismo	Objeto	Lugar	Importe
1	106/2020	AQUATIM S.A. TIMISOARA	Construcción de redes de agua y alcantarillado en Buziaş, Bacova.	Buzias (Romania)	4.820.295
2	101/2020	AQP S.P.A.	Finalización de la red de agua y alcantarillado del Municipio de Taranto – 5º lote.	Taranto	4.703.366
<b>Total</b>					<b>9.523.661</b>



# Comisario extraordinario del gobierno en Liguria

Galería de desvío del Bisagno

PROYECTOS EN CURSO



**REGIONE  
LIGURIA****CONSTRUCCIÓN DE LA GALERÍA DE DESVÍO DEL TORRENTE BISAGNO  
– 2º LOTE**

En Génova, la seguridad hidrogeológica se materializa con una obra de ingeniería de gran envergadura: la Galería de Desvío del Torrente Bisagno. Diseñada para mitigar el riesgo de crecidas repentinas y afrontar los desafíos impuestos por el cambio climático, esta infraestructura representa una intervención estratégica para la ciudad.

Ubicada cerca del centro deportivo Sciorba, la galería canaliza de forma controlada el exceso de agua, reduciendo el riesgo de inundaciones. El sistema prevé una desviación regulada mediante compuertas y una obra de captación lateral, además de la construcción de una rejilla selectiva para retener los residuos y evitar la obstrucción del flujo.

La infraestructura principal es una galería de aproximadamente 11 metros de diámetro y 6.650 metros de longitud, que transporta el agua hasta su desembocadura en el mar, en la playa de San Giuliano.

El proyecto también incluye la construcción de una obra de contención y de una nueva pasarela peatonal de vano único, eliminando los antiguos pilares presentes en el cauce del torrente. La excavación se realiza con tecnología TBM (Tunnel Boring Machine), garantizando precisión y seguridad durante las operaciones.

LONGITUD

CÁMARA

PILOTES DE CIMENTACIÓN

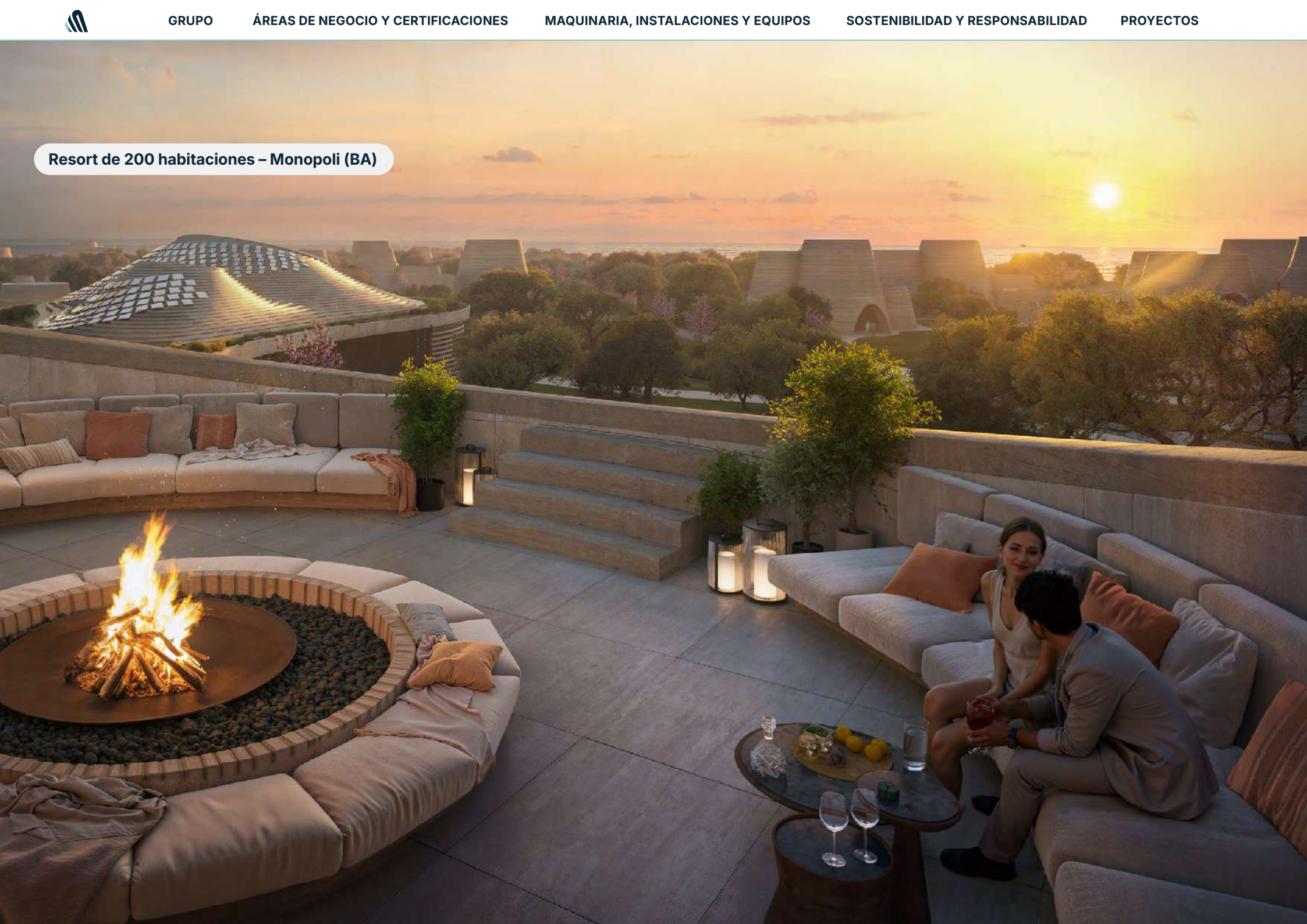
**6.650 m****100 m****1.200**

IMPORTE

**84.560.704 €**



Resort de 200 habitaciones – Monopoli (BA)





# Edificación Privada

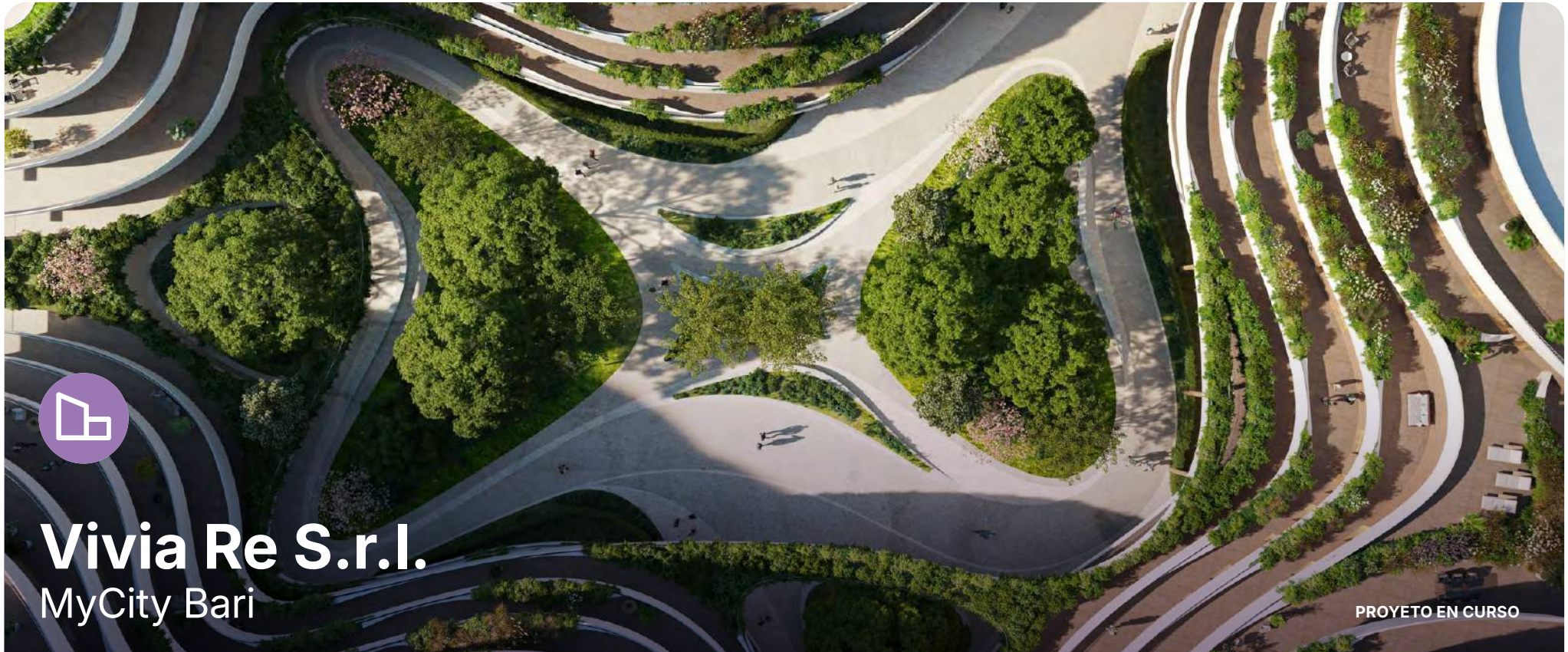
En el ámbito de la edificación privada, Manelli Impresa opera a través de Vivia Re – empresa del Grupo Manelli, que se dedica al desarrollo inmobiliario con un activo actual de aproximadamente **250 millones de euros**.

## PROYECTOS EN CURSO

N	ID de Proyecto	Objeto	Lugar
1	115/2021	Reestructuración edilicia con demolición y reconstrucción, ampliación y cambio de uso de un asentamiento hospitalario para la realización del complejo inmobiliario de 162 apartamentos "MyCity" en vía Fanelli.	Bari
2	166/2024	Construcción de un resort de 200 habitaciones.	Monopoli (BA)

## PROYECTOS COMPLETADOS

N	ID de Proyecto	Organismo	Objeto	Lugar	Importe
1	88/2018	VIVIA BARI S.r.l.	Reestructuración edilicia con demolición y reconstrucción, ampliación y cambio de uso de un asentamiento industrial ubicado en via Giulio Petroni, 134/B.	Bari	12.344.000





**VIVIA RE**  
REAL ESTATE

## REALIZACIÓN DEL COMPLEJO INMOBILIARIO "MYCITY" EN VIA FANELLI

MyCityBari nace de la colaboración entre Mario Cucinella Architects y el Grupo Manelli como un proyecto piloto de transformación urbana. Fue concebido con una mirada hacia el futuro, pero perfectamente integrado en el actual contexto arquitectónico de Bari.

Este complejo de apartamentos otorga un papel central a la naturaleza y la socialización, con el objetivo de generar un impacto positivo en el bienestar de sus residentes. Dado que las nuevas viviendas se construirán donde antes se encontraba la antigua clínica Santa Lucía, los trabajos se dividirán en fases de demolición y edificación. La fachada exterior ventilada se distingue por un estilo racional, conferido por su revestimiento cerámico tridimensional. Las molduras y los motivos geométricos evocan las fachadas del casco antiguo de Bari.

El patio interior del complejo se define por sus amplias terrazas de formas orgánicas. Los apartamentos presentan un revestimiento enlucido en tonos suaves, en perfecta armonía con las formas naturales del interior.

La particular configuración interna se desarrolla a través de curvas de nivel, generando un patio interior de forma orgánica que albergará el corazón verde de MyCity. Este proyecto busca respetar los estándares medioambientales y adoptar todas las estrategias para combatir el cambio climático, tanto en la fase de construcción como durante el uso de los apartamentos.

El objetivo es aprovechar al máximo la energía solar mediante la técnica del solar carving, con volúmenes que se retranquean progresivamente a medida que se asciende. Esto favorece el acceso de luz incluso a los niveles más bajos. Además, la inclusión de voladizos permite proteger de la radiación solar directa y reducir la necesidad de refrigeración mediante el uso de estrategias energéticas pasivas.

DIMENSIÓN DEL LOTE

ESPACIO VERDE

APARTAMENTOS

**22.550 m<sup>2</sup>**

**9.400 m<sup>2</sup>**

**162**

IMPORTE

**85.000.000 €**



**Team Manelli Day 08/2024**

**Construimos obras cada vez más  
grandes que las que ya hemos realizado.**



**MANELLI IMPRESA S.P.A.**

Via Clemente Cancelli, 11  
Monopoli (BA) – Italy

**P. IVA** IT06746680724

**Cap. Sociale:** € 15.000.000,00

**Tel:** +39 080 747 826

**Fax:** +39 080 744 379

**E-mail:** frontoffice@manelligroup.com

**PEC:** manelli@legalmail.it

[manelligroup.com](http://manelligroup.com)